

年产氨基模塑料粉 3000 吨、密胺餐具 800  
吨项目（阶段性）  
竣工环境保护验收监测报告

建设单位：福建森威餐具有限公司

编制单位：福建森威餐具有限公司

2021 年 11 月

建设单位：福建森威餐具有限公司

法人代表：尤俊达

编制单位：福建森威餐具有限公司

法人代表：尤俊达

项目负责人：尤俊达

报告编制人：尤新展

建设单位：福建森威餐具有限公司

电 话：

传 真：

邮 编：362300

地 址：南安市省新镇省身工业区

编制单位：福建森威餐具有限公司

电 话：

传 真：

邮 编：362300

地 址：南安市省新镇省身工业区

## 目录

1、验收项目概况.....	1
2、验收依据.....	2
2.1 建设项目环境保护相关法律、法规和规章制度.....	2
2.2 建设项目竣工环境保护验收技术规范.....	2
2.3 建设项目环境影响报告书及审批部门审批决定.....	2
2.4 其他相关资料.....	2
3、工程建设情况.....	2
3.1 地理位置及平面布置.....	2
3.2 建设内容.....	3
3.3 主要原辅材料及燃料.....	5
3.4 水源及水平衡.....	5
3.5 生产工艺流程及产污环节.....	6
3.6 项目变动情况.....	6
4、环境保护设施.....	7
4.1 污染物治理/处置设施.....	7
4.2 其他环境保护设施.....	9
4.3 环保设施投资及“三同时”落实情况.....	9
5、建设项目环评报告表的主要结论与建议及审批部门审批决定.....	11
5.1 建设项目环评报告表的主要结论与建议.....	11
5.2 审批部门审批决定.....	13
6、验收执行标准.....	14
7、验收监测内容.....	15
7.1 废气.....	15
7.2 厂界噪声监测.....	16
8 质量保证及质量控制.....	16
8.1 监测分析方法.....	16
8.2 监测仪器.....	17
8.3 人员资质.....	17

8.4 气体监测分析过程中的质量保证和质量控制.....	17
8.5 噪声监测分析过程中的质量保证和质量控制.....	18
9、验收监测结果.....	18
9.1 生产工况.....	18
9.2 环境保护设施调试效果.....	18
9.2.1 环保设施去除效率监测结果.....	18
9.2.2 污染物达标排放监测结果.....	20
10、验收监测结论.....	22
10.1 环保设施调试运行效果.....	22
10.1.1 环保设施处理效率监测结果.....	22
10.1.2 污染物排放监测结果.....	23
10.2 工程建设对环境的影响.....	23

## 附图：

附图 1：项目地理位置图；

附图 2：项目周边环境示意图；

附图 3：项目监测点位示意图；

## 附件：

附件 1：环评批复及报告；

附件 2：营业执照；

附件 3：排污登记回执；

附件 4：验收监测报告；

## 1、验收项目概况

- (1) **项目名称：**年产氨基模塑料粉 3000 吨、密胺餐具 800 吨项目（阶段性竣工）
- (2) **性质：**新建
- (3) **建设单位：**福建森威餐具有限公司
- (4) **建设地点：**南安市省新镇省身工业区
- (5) **环评报告表编制单位与完成时间：**福建闽宁环保科技有限公司，2021 年 04 月
- (6) **环评报告表审批部门：**泉州市南安生态环境局
- (7) **环评报告表审批时间与文号：**2021 年 09 月 16 日，泉南环评[2021]表 208 号
- (8) **开工时间：**2021 年 09 月 18 日
- (9) **阶段性竣工时间：**2021 年 10 月 31 日
- (10) **调试时间：**2021 年 11 月 01 日至 11 月 05 日
- (10) **环保设施设计单位：**福建森威餐具有限公司
- (11) **环保设施施工单位：**福建森威餐具有限公司
- (12) **申领排污许可证情况：**根据《固定污染源排污许可分类管理名录（2019 年版）》（生态环境部第 11 号令）规定，本项目属于二十四、橡胶和塑料制品业 29 中的 62 塑料制品业 292，其他类；属于实施登记管理的范围，项目已取得排污许可登记回执，登记编号：91350583MA333XNT5T001W。
- (13) **验收工作由来：**考虑到市场需求及公司资金问题，项目分阶段建设。现阶段工程年产氨基模塑料粉 3000 吨规范的主体工程工况稳定、配套的环保设施调试运行正常，符合建设项目竣工环保验收条件，根据《建设项目环境保护管理条例》（国务院令第 682 号）规定，建设单位可自主开展建设项目竣工环境保护验收工作。因此，本公司于 2021 年 11 月组织与启动了建设项目竣工环保验收工作。
- (14) **验收范围与内容：**项目分阶段环保验收。本阶段验收范围为年产氨基模塑料粉 3000 吨规模的项目建设性质、地点、主体工程、辅助工程、公用工程、环保工程等建设内容。
- (15) **现场验收监测时间：**2021 年 11 月 06 日至 2021 年 11 月 07 日
- (16) **验收监测报告形成过程：**本公司依据《建设项目竣工环境保护验收暂行办法》、《建设项目竣工环境保护验收技术指南 污染影响类》规定要求，查阅了项目立项文件、环评及批复文件、环保设施设计等相关环保验收资料，并勘查现场了解工程概况

和周边区域环境特点，明确有关环境保护要求，制定验收初步工作方案，对项目环保手续履行情况、项目建成情况、环保设施建成情况进行自查。在此基础上确定验收范围与内容，并制定监测方案后，委托福建安谱环境检测技术有限公司于 2021 年 11 月 06 日至 2021 年 11 月 07 日对本项目的污染治理设施运行效果和排放进行验收监测与检查。本公司根据验收监测工况记录结果分析、质控数据分析、监测结果分析与评价，于 2021 年 11 月下旬完成了《年产氨基模塑料粉 3000 吨、密胺餐具 800 吨项目（阶段性）竣工环境保护验收监测报告》的编制。

## 2、验收依据

### 2.1 建设项目环境保护相关法律、法规和规章制度

(1) 《建设项目环境保护管理条例》（国务院令第 682 号，2017 年 10 月 1 日实施）；

(2) 《建设项目竣工环境保护验收暂行办法》（国环规环评〔2017〕4 号，2017 年 11 月 20 日实施）；

(3) 《关于印发建设项目竣工环境保护验收现场检查及审查要点的通知》（环办〔2015〕113 号）；

(4) 《固定污染源排污许可分类管理名录（2019 年版）》（生态环境部第 11 号令）。

### 2.2 建设项目竣工环境保护验收技术规范

(1) 《建设项目竣工环境保护验收技术指南 污染影响类》（生态环保部 2018 年第 9 号）；

### 2.3 建设项目环境影响报告书及审批部门审批决定

(1) 《年产氨基模塑料粉 3000 吨、密胺餐具 800 吨项目环境影响报告表》；

(2) 《年产氨基模塑料粉 3000 吨、密胺餐具 800 吨项目环境影响报告表》批复，泉南环评[2021]表 208 号，2021 年 09 月 16 日。

### 2.4 其他相关资料

(1) 《福建森威餐具有限公司检测报告》（泉安嘉测（2021）012601 号）。

## 3、工程建设情况

### 3.1 地理位置及平面布置

福建森威餐具有限公司（以下简称“本公司”）位于南安市省新镇省身工业区，具

体地理坐标为：东经 118° 22' 13.611"、北纬 25° 01' 43.601"，利用自有的闲置厂房，建筑面积约 6250m<sup>2</sup>。项目地理位置见附图 1，项目建成后主要从事氨基模塑料粉及密胺餐具的生产加工。项目主要环境敏感目标见表 3-1，项目周边环境示意图见附图 2。

表 3-1 主要环境敏感保护目标一览表

环境要素	环境保护目标	坐标		方位	距离 (m)	保护级别
		X	Y			
大气环境	省身村 (约 300 人)	10	160	N	396	《环境空气质量标准》(GB3095-2012) 及其修改单中二级标准
	省东村 (约 300 人)	320	-178	SE	370	
	西埔村 (约 600 人)	-580	-60	W	381	

### 3.2 建设内容

福建森威餐具有限公司位于南安市省新镇省身工业区，主要从事氨基模塑料粉及密胺餐具的生产加工，利用自有的闲置厂房，建筑面积约 6250m<sup>2</sup>，项目环评设计产能为年产氨基模塑料粉 3000 吨、密胺餐具 800 吨，考虑到市场需求及公司资金问题，项目分期建设，目前已完成阶段性工程的建设，项目（阶段性）工程实际产能为年产氨基模塑料粉 3000 吨，项目（阶段性）工程实际总投资 200 万元，其中环保投资 4 万元，占总投资的 2%。项目由主体工程（生产车间）、储运工程（仓库）、公用工程（办公）、环保工程等组成。

项目组成一览表详见表 3-2，主要设备清单见表 3-3。

表 3-2 项目建设内容一览表

工程名称	环评及审批决定建设内容		实际（阶段性工程）建设内容		变化情况
	工程组成	主要内容	工程组成	主要内容	
生产规模	年产氨基模塑料粉 3000 吨、密胺餐具 800 吨		年产氨基模塑料粉 3000 吨		考虑到市场需求及公司资金问题，项目密胺餐具生产线尚未建设
主体工程	厂房	密胺餐具：钢筋混凝土厂房，建筑面积约 2165m <sup>2</sup> ； 氨基模塑料粉：钢结构厂房，建筑面积约 1700m <sup>2</sup>	厂房	氨基模塑料粉：钢结构厂房，建筑面积约 1700m <sup>2</sup>	与环评一致
储运工程	成品仓库	利用车间剩余区域	成品仓库	利用车间剩余区域	与环评一致

	原料仓库	利用车间剩余区域	原料仓库	利用车间剩余区域	与环评一致	
	废水处理设施 (生活污水)	经化粪池预处理后,用于周边林地灌溉	废水处理设施 (生活污水)	经化粪池预处理后,用于周边林地灌溉	与环评一致	
环保工程	废气处理设施	投料废气	布袋除尘器+1根15m排气筒	投料废气	布袋除尘器+1根15m排气筒	
		热压废气	活性炭吸附装置+1根15m排气筒	废气处理设施	热压废气	不属于本阶段验收的建设内容
		抛光废气	布袋除尘器+1根15m排气筒		抛光废气	不属于本阶段验收的建设内容
	噪声处理设施	消声减振,隔音等设施	噪声处理设施	厂房隔声,自然衰减,场区合理布局	基本与环评一致	
	固体废物处置	一般工业固废	在生产车间内设一般工业固体废物暂存场所,对生产过程中的固体废物进行临时收集、贮存;边角料及不合格产品集中收集后外售处理	一般工业固废	在生产车间内设一般工业固体废物暂存场所,对生产过程中的固体废物进行临时收集、贮存;废包装袋收集后外售处理	项目现阶段不设置密胺餐具生产线,故无边角料产生
		危险固废	废活性炭由有资质的单位回收处置	危险固废	不属于本阶段验收的建设内容	项目不设置密胺餐具生产线,无有机废气处理设施,故无危险废物产生
生活垃圾		由环卫部门清运处理	生活垃圾	由环卫部门清运处理	与环评一致	

表 3-3 项目主要设备清单一览表

序号	设备名称	环评设计数量(台)	现阶段实际数量(台)	备注
1	球磨机	7	7	与环评一致
2	旋振筛	7	7	
3	冷却塔	1	1	
4	电脑仿瓷密胺餐具成型机	20	/	目前阶段性工程不设置密胺餐具生产线,为下一阶段工程建设内容
5	手工抛光机	2		
6	圆形抛光机	2		
7	异性抛光机	6		
8	热塑机	2		
9	冲床	1		
10	烤箱	3		



11	搅拌机	1		
12	空压机	1		
13	冷却塔	1		

### 3.3 主要原辅材料及燃料

主要原辅材料及能源一览表详见表 3-4。

表 3-4 项目主要原辅材料及能源一览表

序号	原辅材料名称	环评设计消耗量		现阶段消耗量	验收监测期间 (2021.11.06)	验收监测期间 (2021.11.07)
		年消耗量	天消耗量	天消耗量	消耗量	消耗量
1	氨基模塑料	3000t	10t	10t	1.15t	1.125t
2	色料	1.5t	5kg	5kg	1.15t	1.125t
3	白色密胺粉	300t	1t	/	/	/
4	有色密胺粉	500t	1.67t	/	/	/
5	花纸	10t	33.3kg	/	/	/
8	水	1020m <sup>3</sup>	3.4m <sup>3</sup>	2.2m <sup>3</sup>	2.2m <sup>3</sup>	2.2m <sup>3</sup>
9	电	300000 kwh	1000kwh	1000kwh	1000kwh	1000kwh

#### 给排水：

(1) 供水：由市政自来水管网供给。

(2) 排水：项目采取雨、污分流。冷却用水循环使用，不外排；生活污水经化粪池预处理后用于周边林地灌溉。

### 3.4 水源及水平衡

#### (1) 用水分析

项目无生产废水，项目职工 20 人（不住厂），根据验收期间现场调查，生活用水量为 1m<sup>3</sup>/d。生活污水以生活用水的 80%计，则生活污水量为 0.8m<sup>3</sup>/d。

#### (2) 水平衡图

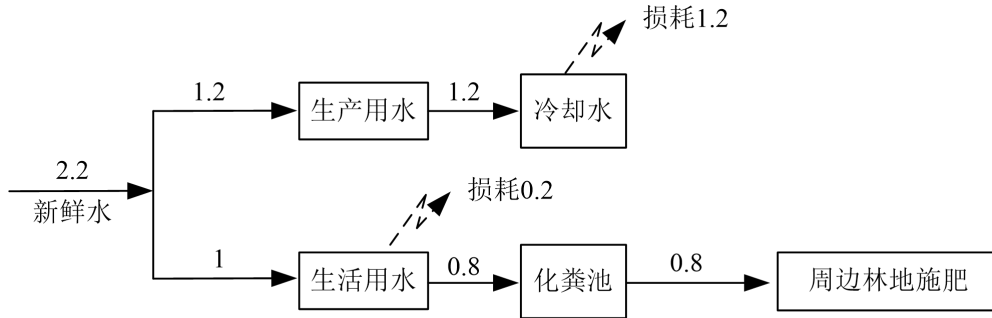


图 3-1 项目水平衡图 (m<sup>3</sup>/d)

### 3.5 生产工艺流程及产污环节

3.5.1 项目生产工艺流程见图 3-2。

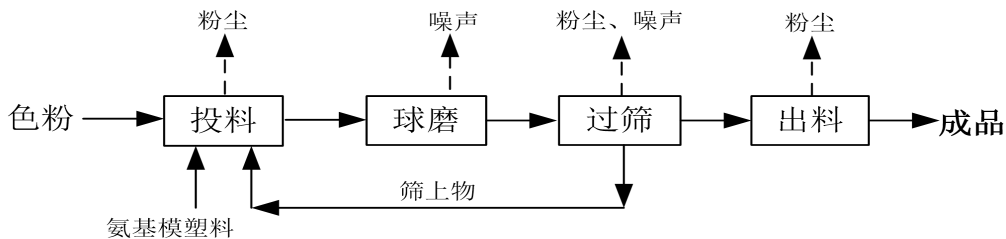


图 3-2 氨基模塑料粉生产工艺流程及污染物产生环节

#### 3.5.2 工艺说明

色粉按所需重量配备后与氨基模塑料投入球磨机中球磨 4-5 小时，由于高速研磨搅拌过程会产生热量，因此球磨机采用水冷却将原料的温度控制在 30-45℃，球磨后的氨基模塑料粉通过密闭传送带运至旋振筛进行过筛，筛上物返回生产线进行重新球磨，合格品即为成品。

产污环节分析：

- ①原辅材料通过混料等过程中设备运行产生的噪声；
- ②原辅材料通过投料、筛分过程中产生的粉尘；
- ③项目脉冲除尘器收集的粉尘，回用于生产。

### 3.6 项目变动情况

考虑到市场需求及公司资金问题，项目年产氨基模塑料粉 3000 吨、密胺餐具 800 吨项目进行分析建设，项目（阶段性工程）年产氨基模塑料粉 3000 吨，项目不设置密胺餐具生产线。

表 3-5 项目变动情况一览表

序号	内容	环评及审批情况	实际建设情况	备注
1	生产规模	年产氨基模塑料粉 3000 吨、密胺餐具 800 吨	年产氨基模塑料粉 3000 吨	考虑到市场需求及公司资金问题,项目现阶段不设置密胺餐具生产线
2	环保设施	投料废气:布袋除尘器+15m 排气筒; 热压废气:活性炭吸附装置+15m 排气筒; 抛光废气:布袋除尘器+15m 排气筒; 在生产车间内设危险废物暂存场所;	投料废气:布袋除尘器+15m 排气筒;	现阶段不设置密胺餐具生产线,故无有机废气处理设施,无废活性炭产生,不设置危险废物暂存场所

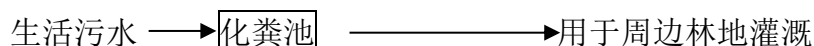
## 4、环境保护设施

### 4.1 污染物治理/处置设施

#### 4.1.1 废水

本项目无生产废水,职工生活污水经三级化粪池预处理后用于周边林地灌溉。

生活污水处理工艺流程图见图 4-1。



项目废水排放及治理情况见表 4-1。

表 4-1 生活污水的排放及治理情况一览表

废水类别	来源	污染物种类	排放规律	排放量	治理设施	处理能力	排放去向
生活污水	职工生活用水	COD、BOD、氨氮、SS	间断	0.8m <sup>3</sup> /d	经化粪池预处理	5.0m <sup>3</sup>	经三级化粪池预处理后用于周边林地灌溉
冷却水	冷却塔循环水	/	/	/	/	/	循环使用,不外排

#### 4.1.2 废气

项目废气主要来自于混料过程中产生的工艺粉尘。

本项目投料、筛分工序配备布袋除尘器处理后经一根 15m 高的排气筒高空排放。

(1) 本项目废气排放及治理情况见表 4-2。

表 4-2 废气的排放及治理情况一览表

废气名称	来源	污染物种类	排放形式	治理设施	排气筒高度与内径尺寸	排放去向	治理设施监测点设置情况
投料、筛分粉尘	投料、筛分工序	颗粒物	有组织排放	袋式除尘器	高度：15m、内径：0.5m	大气环境	达到监测规范要求

(2) 项目废气处理工艺流程图见图 4-3，废气处理设施图见图 4-4。

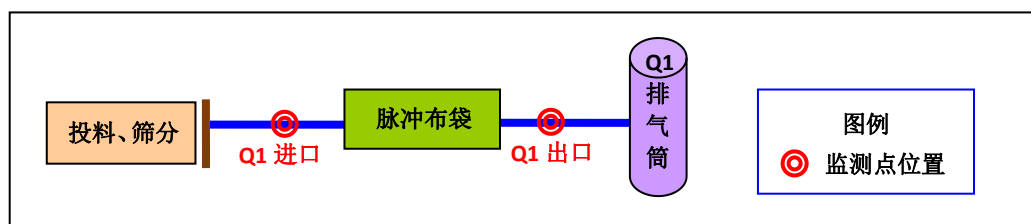


图4-3 项目废气处理工艺流程图

图 4-4 废气处理设施图

#### 4.1.3 噪声

项目主要噪声源强为运营期间各类机械设备运行时产生的噪声。采取措施主要为：加强设备日常维护，维持设备处于良好的运转状态；采取墙体隔声。

表 4-3 项目主要生产设备噪声级一览表

噪声设备名称	源强 dB (A)	数量	位置	运行方式	采取措施
球磨机	75~80	7	生产车间	间断	厂房隔声
旋振筛	75~80	7	生产车间	间断	厂房隔声
冷却塔	70~75	1	生产车间	间断	厂房隔声

#### 4.1.4 固体废物

项目固体废物主要为生产固废和职工生活垃圾。

##### (1) 生活垃圾

验收监测期间生活垃圾产生量为 10kg/d (3t/a)，生活垃圾集中收集后由当地环卫部门统一清运。

##### (2) 一般工业固体废物

项目一般工业固废主要为废包装袋，集中收集后外售处理。

该公司固体废物实际产生情况详见表 4-4。

表 4-4 项目一般固体废物处置情况一览表

污染物名称	属性	产生量 (kg/d)	处置量 (kg/d)	排放量 (kg/d)	来源	处置方式
废包装袋	一般工业固体废物	1	1	0	/	集中收集后外售处理
生活垃圾	--	10	10	0	厂区职工生活	环卫部门处理

## 4.2 其他环境保护设施

### (1) 废气排放口规范化建设

项目废气经处理后通过 15m 高排气筒排放，废气污染源排放口设置的专项图标清晰、完整，达到《环境图形标准排污口（源）》（GB15563.1-1995）要求。

### (2) 监测平台建设及监测采样孔设置达到监测技术要求。

## 4.3 环保设施投资及“三同时”落实情况

### (1) 环保设施投资

项目（阶段性）工程实际总投资 200 万元，其中环保投资 4 万元，占总投资的 2%。项目环保设施投资见下表 4-5 所示：

表 4-5 环保投资估算一览表

项目	措施内容	工程投资（万元）	
生活污水	化粪池（容积为 5.0m <sup>3</sup> ）	1	
废气	混料废气	布袋除尘器+1 根 15m 排气筒	2
噪声	减振垫、隔声等	0.5	
固体废物	垃圾桶收集、委托环卫部门处理、一般固体废物暂存场所	0.5	
总计		4	

(2) 环境保护“三同时”落实情况

本项目环评审批后，建设单位自行对本项目的环保设施进行设计与施工。项目环评设计、环保工程初步设计及实际环保设施“三同时”情况落实见表 4-5。

表 4-5 项目环保设施“三同时”情况落实表

类别	污染物	环评要求的环保设施	阶段性竣工实际建设情况
废水	生活污水	经化粪池预处理后用于周边林地灌溉	化粪池预处理后用于周边林地灌溉
废气	投料废气	布袋除尘器+1 根 15m 排气筒	布袋除尘器+1 根 15m 排气筒
	热压废气	活性炭吸附装置+1 根 15m 排气筒	不属于本阶段验收的建设内容
	抛光废气	布袋除尘器+1 根 15m 排气筒	不属于本阶段验收的建设内容
噪声	设备噪声	经车间墙壁隔音、车间合理布局等措施	厂房隔声，自然衰减，场区合理布局
固废	一般工业固废	在生产车间内设一般工业固体废物暂存场所，对生产过程中的产生固体废物进行临时收集、贮存；	在生产车间内设一般工业固体废物暂存场所，各类固废分类收集存放，定期外售给有关物资回收单位
	危险废物	设置废活性炭暂存场所，收集暂存后委托有资质的单位处理处置	无有机废气处理设施，故无废活性炭
	生活垃圾	由环卫部门清运处理	由环卫部门清运处理

## 5、建设项目环评报告表的主要结论与建议及审批部门审批决定

### 5.1 建设项目环评报告表的主要结论与建议

项目环评报告表的主要结论见表 5-1。

表 5-1 项目环评报告表主要结论一览表（摘录）

类别	污染物	污染防治设施	污染防治设施效果要求	工程建设对环境的影响/要求	验收中需要考核其他内容
废水	生活污水	化粪池（容积为 5m <sup>3</sup> ）	/	用于周边林地施肥	厂区应实行雨污分流
废气	投料、筛分废气	袋式除尘器+15m 排气筒	颗粒物执行《合成树脂工业污染物排放标准》（GB31572-2015）中表 4 排放限值标准（颗粒物排放浓度≤30mg/m <sup>3</sup> ）	废气达标排放对周围环境的影响较小	/
	抛光废气	袋式除尘器+15m 排气筒			
	挤出废气	活性炭吸附+15m 高排气筒	非甲烷总烃执行《合成树脂工业污染物排放标准》（GB31572-2015）中表 4 排放限值标准（非甲烷总烃排放浓度≤100mg/m <sup>3</sup> ）		
噪声	设备噪声	采取有效的综合消声、隔音措施	确保厂界噪声达到 GB12348-2008《工业企业厂界环境噪声排放标准》2 类标准	确保厂界噪声达标，定期检修设备，防止异常噪声产生，对周围声环境影响小	/
固废	一般工业固废	在生产车间内设一般工业固体废物暂存场所，对生产过程中的产生固体	一般工业固体废物贮存、处置参照《一般工业固体废物贮存、处置场污染控制标准》（GB18599-2001）执行；危险废物的临时	固体废物经采取措施得到利用、处置，不排放，不会对环境产生不良影响	/

	废物进行临时收集、贮存；	贮存处执行《危险废物贮存污染控制标准》(GB18597-2001)及 2013 年修改单中相关要求		
危险废物	废活性炭由有资质的单位回收处置			
生活垃圾	由环卫部门清运处理			



## 5.2 审批部门审批决定

泉州市生态环境局关于福建森威餐具有限公司年产氨基模塑料粉 3000 吨、密胺餐具 800 吨项目环境影响报告表的批复

福建森威餐具有限公司：

你单位报送的由福建闽宁环保科技有限公司编制的《福建森威餐具有限公司年产氨基模塑料粉 3000 吨、密胺餐具 800 吨项目环境影响报告表》收悉，根据《中华人民共和国环境影响评价法》第二十二条及你单位的申请，我局组织人员现场勘察，经研究，形成意见如下：

一、根据该项目环境影响评价结论、现场勘察意见，在全面落实报告表提出的各项防治生态破坏和环境污染措施的前提下，工程建设对环境的不利影响能够得到缓解和控制。我局同意该项目环境影响报告表中所列建设项目的性质、规模、地点以及拟采取的环境保护措施。经批复的环评仅为项目施工及运营期间环境保护管理依据。

项目位于南安市省新镇省身工业区，建筑面积 6250 平方米，总投资 400 万元，年产氨基模塑料粉 3000 吨、密胺餐具 800 吨。主要建设内容、工艺、设备及型号以报告表核定为准。

二、项目在实施过程中，应根据报告表提出的措施要求，切实有效做好各污染防治工作，确保各项污染物稳定达标排放。相关污染物排放及管理要求以报告表提出的执行标准为准，同时，应重点做好以下工作。

1、厂区应配套建设污水处理设施，实行雨污分流，收集管网应达到防雨、防溢流、防渗漏的要求。项目冷却水循环使用，不得外排；近期，生活污水经处理后方可用于林地灌溉，不得随意外排；远期，应全部纳入市政管网，由区域污水处理厂统一处理。

2、生产过程中应采取有效措施防止生产废气污染，配套符合技术标准的废气收集处理设施及排气筒，并规范化排放口建设，严格控制废气无组织排放。有机废气处理设置应及时更换活性炭，并做好台账登记，确保处理效率符合要求。

有机废气及粉尘排放执行 GB31572-2015《合成树脂工业污染物排放标准》表 4、表 9 标准，厂区内挥发性有机物监控点执行 GB37822-2019《挥发性有机物无组织排放控制标准》表 A.1 限值要求。

3、合理生产布局，生产设备在安装过程中，应进行消声防振处理，使用过程中，应采取有效措施防止噪声、振动污染。

厂界噪声执行 GB12348-2008《工业企业厂界环境噪声排放标准》2类标准。

4、规范设置固废收集、贮存场所，建立健全危险废物管理体系，各类危险废物规范收集、暂存并委托有资质的单位集中处置，贮存堆场应符合《危险废物贮存污染控制标准》（GB18597-2001）及其修改单有关要求，严格执行申报、转移制度；一般工业固废集中收集后无害化处理，贮存和处置应符合 GB18599-2020《一般工业固体废物贮存和填埋污染控制标准》的相关要求。生活垃圾由环卫部门定期清理。

5、VOCs 从福建省南安市集利兴彩印包装有限公司减排量中调剂 0.153 吨/年。

三、你单位应严格执行环保“三同时”制度，项目建成后应按程序组织开展竣工环保验收，验收合格后方可正式投入生产运营；及时申报排污许可证，依法持证排污。严格按《企业事业单位环境信息公开办法》等有关规定要求，做好环境信息公开工作，及时妥善处理周边民众环境诉求。

你单位应严格控制用地范围，不得超出核定地界范围。项目开工建设、运营如涉及其他部门审批管理要求的，应按有关程序及时间节点完成手续报批。本环评批复后，项目性质、生产规模、工艺、建设地点等发生重大变动应重新报批环评审批手续。涉及相关国家、行业标准规范变更、替代，从其规定。

四、项目环保“三同时”监督检查工作及日常监督管理工作由泉州市南安生态环境保护综合执法大队负责。

### 5.3 环评报告表批复文件要求落实环保措施与实际落实情况

表 5-2 项目审批决定落实情况一览表

类别	环评批复要求	落实情况
废水	厂区应实行雨污分流，运营期间生产废水循环使用，不得外排；生活污水经收集预处理达标后用于周边林灌溉	厂区实行雨污分流；冷区水循环使用，不外排；生活污水经化粪池预处理达标后用于周边林灌溉
废气	采取有效措施防止各类废气污染，配套符合技术标准的废气收集处理设施及排气筒，并规范化排放口建设，严格控制废气无组织排放。	项目生产工序配套废气收集处理装置，排放口按规范化建设。
噪声	合理生产布局，生产设备在安装过程中，应进行消声防振处理，使用过程中，应采取有效措施防止噪声、振动污染	厂房隔声，自然衰减，场区合理布局。
固废	规范设置固废收集、贮存场所，建立健全管理体系，各类危险废物规范收集、暂存并委托有	在生产车间内设危险废物暂存间，废活性炭暂存于危险废物暂存场所；在生产

资质的单位集中处置，临时贮存场所应符合《危险废物贮存污染控制标准》（GB18597-2001）及其修改单有关要求，严格执行申报、转移制度；一般工业固废集中收集后无害化处理，临时贮存场应满足《一般工业固体废物贮存和处置污染控制标准》（GB18599-2020）有关要求。生活垃圾由环卫部门定期清理。	车间内设一般工业固体废物暂存场所，各类固废分类收集存放；生活垃圾一起由环卫部门及时清理。
--	--

## 6、验收执行标准

项目生活污水经三级化粪池预处理后用于周边林地灌溉，不外排，因此不进行环保设施去除效率监测结果分析。

本阶段验收主要的污染物投料、筛分废气颗粒物、厂界噪声、一般工业固废暂存场所，其验收执行标准详见表 6-1。

表 6-1 废气、噪声排放执行标准

污染物类别		排放标准						
		标准名称及标准号	污染因子		标准等级	标准限值	单位	备注
废气	厂界无组织废气	《合成树脂工业污染物排放标准》	厂界无组织	颗粒物	表 9	1.0	mg/m <sup>3</sup>	--
	投料、筛分废气	《合成树脂工业污染物排放标准》	有组织	颗粒物	表 4	30	mg/m <sup>3</sup>	--
厂界噪声		GB12348-2008《工业企业厂界环境噪声排放标准》	L <sub>eq</sub>		2 类区	昼间≤60	dB (A)	夜间不生产
一般固废		临时贮存场所执行《一般工业固体废物贮存和填埋污染控制标准》（GB18599-2020）						

## 7、验收监测内容

### 7.1 废气

#### 7.1.1 有组织排放

本项目有组织的监测内容见表 7-2，监测点位图见附图 2。

表 7-2 项目有组织废气的监测内容

样品类别	监测点位	监测项目	监测频次	监测周期
有组织废气	Q5 粉尘排气筒进口	标干排气量、颗粒物	3 次/天	2 天

	Q6 粉尘排气筒出口		
--	------------	--	--

### 7.1.2 无组织排放

本项目无组织的监测内容见表 7-3，采样气象参数见表 7-4，监测点位图见附图 2。

表 7-3 项目无组织废气的监测内容

样品类别	监测点位		监测项目	监测频次	监测周期
无组织 废气	厂界 无组织	Q1 厂界上风向	颗粒物	3 次/天	2 天
		Q2 厂界下风向			
		Q3 厂界下风向			
		Q4 厂界下风向			

表 7-4 项目厂界无组织废气采样气象参数

采样 日期	采样期间，天气参数及监测结果				
	天气	风向	气温，℃	气压，kPa	风速，m/s
2021.11.06	晴	东风	22.5-24.4	100.8-100.9	1.0-1.7
2021.11.07	晴	西北风	12.3	101.4	1.6

## 7.2 厂界噪声监测

本项目厂界噪声监测内容见表 7-5，监测点位图见附图 2。

表 7-5 项目厂界噪声的监测内容

污染源	厂界噪声监测点位名称	监测因子	监测频次	监测周期
噪声	Z1 厂界北侧外 1m	L <sub>eq</sub>	昼间：1 次 / 天	2 天
	Z2 厂界西侧外 1m			
	Z3 厂界西南侧外 1m			
	Z4 厂界南侧外 1m			

## 8 质量保证及质量控制

### 8.1 监测分析方法

本项目的各项监测因子监测分析方法名称、方法标准号或方法来源、分析方法的最低检出限见表 8-1。

表 8-1 项目监测分析方法

(一) 采样依据	
有组织废气	《固定污染源排气中颗粒物测定与气态污染物采样方法》GB/T 16157-1996
无组织废气	《大气污染物无组织排放监测技术导则》HJ/T 55-2000
(二) 检测依据	

废气	颗粒物	《固定污染源废气 低浓度颗粒物的测定重量法》HJ 836-2017	HZ104/35S 十万分之一天平/APTS05	1.0 mg/m <sup>3</sup>
	颗粒物	《固定污染源排气中颗粒物测定与气态污染物采样方法》GB/T 16157-1996	ME204E/02 分析天平/APTS22	20mg/m <sup>3</sup>
	颗粒物	《环境空气 总悬浮颗粒物的测定重量法》GB/T 15432-1995	ME204E/02分析天平/APTS22	0.001 mg/m <sup>3</sup>
噪声	厂界环境噪声	《工业企业厂界环境噪声排放标准》GB 12348-2008	AWA5688 多功能声级计/APTX14-2	/

## 8.2 监测仪器

本次验收监测的主要仪器设备信息详见表 8-2。

表 8-2 主要仪器设备一览

序号	使用仪器	仪器型号	仪器编号	溯源方式	有效期
1	孔口流量校准器	KL-100	APTX03	校准	2022.9.21
2	自动烟尘烟气测试仪	GH-60E 型	APTX10-1	校准	2022.9.21
3	智能综合采样器	ADS-2062E(2.0)	APTX08-1	校准	2022.9.21
4	智能综合采样器	ADS-2062E(2.0)	APTX08-2	校准	2022.9.21
5	智能综合采样器	ADS-2062E(2.0)	APTX08-3	校准	2022.9.21
6	智能综合采样器	ADS-2062E(2.0)	APTX08-4	校准	2022.9.21
7	十万分之一天平	104/35S	APTS05	检定	2022.9.21
8	分析天平	ME204E/02	APTS22	检定	2022.9.21
9	多功能声级计	AWA5688	APTX14-2	检定	2022.9.26
10	声级校准器	AWA6021A	APTX16	检定	2022.9.21

## 8.3 人员资质

参加本次验收监测的人员均经过不同层次的专业培训和考核，均持证上岗，主要监测人员详见表 8-3。

表 8-3 主要监测人员一览表

序号	姓名	承担项目	上岗证编号
1	张清水	报告签发	安谱测字第 01 号
2	潘乾坤	报告审定	安谱测字第 25 号
3	蔡珊珊	报告编制、颗粒物	安谱测字第 29 号
4	吴自由	质量控制	安谱测字第 05 号
5	郭利明	采样	安谱测字第 43 号
6	王佳宝	采样	安谱测字第 36 号

## 8.4 气体监测分析过程中的质量保证和质量控制

气体的采集、运输、保存、实验室分析和数据计算的全过程均按 HJ/T 55-2000《大气污染物无组织排放监测技术导则》和 GB/T 16157-1996《固定污染源排气中颗粒物测定与气态污染物采样方法》的要求进行。采样器在测试前进行流量校核，保证测试时采样流量的准确性。

## 8.5 噪声监测分析过程中的质量保证和质量控制

监测使用的声级计在测试前后均用 94.0dB(A)标准发声源进行校核，测量前后校核示值偏差在 0.5dB 以内，测量结果有效。噪声校准情况见表 8-6。

表 8-6 声级计校准结果一览表

测量时间	校准声级计 (dB)		评价结果
	测试前	测试后	
2021.11.6	93.8	93.9	合格
2021.11.7	93.8	93.8	合格

## 9、验收监测结果

### 9.1 生产工况

本项目阶段性竣工环保验收监测期间，主体工程工况稳定、环境保护设施运行正常，工况记录采用产品产量核算法，详见表 9-1。检测记录见附件检测报告。

表 9-1 监测工况结果一览表

类别	设计产能	阶段性竣工 实际产能	监测日期	监测期间实际产能	运营负荷 (%)
产品产量 核算法	年产氨基模 塑料粉 3000 吨、密胺餐具 800 吨	年产氨基模 塑料粉 3000 吨	2021.11.06	日产氨基模塑料粉 8.2 吨	82.0
			2021.11.07	日产氨基模塑料粉 7.8 吨	78.0

### 9.2 环境保护设施调试效果

#### 9.2.1 环保设施去除效率监测结果

##### 9.2.1.1 废水治理设施

项目生活污水经出租方三级化粪池预处理后用于周边林地灌溉，不外排，所以不进行环保设施去除效率监测结果分析。

##### 9.2.1.2 废气治理设施

验收监测期间：项目粉尘废气处理设施（布袋除尘器+15m 高排气筒）对颗粒物的去除率分别为 86.6%、86.4%。

### **9.2.1.3 厂界噪声治理设施**

验收监测期间项目厂界噪声排放达到《工业企业厂界环境噪声排放标准》(GB12348-2008)2类声环境功能区厂界噪声标准限值要求，本项目采用厂房隔音降噪效果可行，因未设置噪声治理设施，所以不进行降噪监测结果分析。

### **9.2.1.4 固体废物治理设施**

项目产生的固体废物主要为一般固废及员工生活垃圾，无需设置固体废物治理设施，所以不进行环保设施去除效率监测结果分析。

## 9.2.2 污染物达标排放监测结果

### 9.2.2.1 废气

#### (1) 有组织排放

表 9-2 项目混料废气有组织排放监测结果一览表（排气筒◎1#）

采样日期	监测点位	监测项目		监测频次及监测结果				排放限值	检测结论	处理效率 (%)
				第一次	第二次	第三次	平均值			
2021.11.6	Q5 粉尘排气筒进口	颗粒物	标干排气量, m <sup>3</sup> /h					—	—	86.6
			实测浓度, mg/m <sup>3</sup>					—	—	
			排放速率, kg/h					—	—	
	Q6 粉尘排气筒出口	颗粒物	标干排气量, m <sup>3</sup> /h					—	—	
			实测浓度, mg/m <sup>3</sup>					30	达标	
			排放速率, kg/h					—	—	
2021.11.7	Q5 粉尘排气筒进口	颗粒物	标干排气量, m <sup>3</sup> /h					—	—	86.4
			实测浓度, mg/m <sup>3</sup>					—	—	
			排放速率, kg/h					—	—	
	Q6 粉尘排气筒出口	颗粒物	标干排气量, m <sup>3</sup> /h					—	—	
			实测浓度, mg/m <sup>3</sup>					30	达标	
			排放速率, kg/h					—	—	

根据表 9-3 监测结果, 项目粉尘废气中: 颗粒物两天最大排放浓度值分别为: 4.8mg/m<sup>3</sup>、5.1mg/m<sup>3</sup>, 均达到《合成树脂工业污染物排放标准》(GB31572-2015)表 4 标准(排气筒高 15m 时: 颗粒物最高允许排放浓度≤30mg/m<sup>3</sup>); 两天最大排放速率分别为: 0.083kg/h、



0.089kg/h，均达到《大气污染物综合排放标准》（16297-1996）表2标准限值（排气筒高15m时：颗粒物允许排放速率≤3.5kg/h）。

(2) 无组织排放

表 9-3 项目厂界无组织废气监测结果一览表

采样日期	采样点位	检测项目	单位	检测数据			
				1	2	3	最大值
2021.11.6	Q1 厂界上风向	颗粒物	mg/m <sup>3</sup>				
	Q2 厂界下风向						
	Q3 厂界下风向						
	Q4 厂界下风向						
2021.11.7	Q1 厂界上风向	颗粒物	mg/m <sup>3</sup>				
	Q2 厂界下风向						
	Q3 厂界下风向						
	Q4 厂界下风向						

气象参数：2021.11.6：天气：晴；风向：东风；风速：1.0~1.7m/s；气温：22.5~24.4℃；气压：100.8~100.9kPa

2021.11.7：天气：晴；风向：东风；风速：0.9~1.4m/s；气温：21.0~23.6℃；气压：100.8~100.9kPa

根据表 9-3 监测结果，项目厂界无组织废气中：颗粒物两天最大排放浓度值分别为：0.233mg/m<sup>3</sup>、0.251mg/m<sup>3</sup>；均达到《合成树脂工业污染物排放标准》（GB31572-2015）表 9 中无组织排放限值（颗粒物≤1.0mg/m<sup>3</sup>）要求。

### 9.2.2.3 厂界噪声

本项目夜间不生产，因此本次验收监测昼间噪声，昼间厂界噪声监测结果见表9-4。

表 9-4 厂界噪声监测结果一览表（昼间） 单位：dB（A）

检测点位	检测时段	单位	检测数据（Leq）	
			2021.11.6	2021.11.7
Z1 厂界北侧外 1m	昼间	dB（A）		
Z2 厂界西侧外 1m				
Z3 厂界西南侧外 1m				
Z4 厂界南侧外 1m				

2021.11.6 监测期间气象参数：天气：晴；风向：东北风；风速：0.7~1.9m/s；符合监测要求  
2021.11.7 监测期间气象参数：天气：晴；风向：东北风；风速：0.9~2.5m/s；符合监测要求

注：被测声源是非稳态噪声，所以测量声源有代表性时段的厂界等效声级。

根据表 9-4 监测结果，项目厂界噪声排放达到《工业企业厂界环境噪声排放标准》(GB12348-2008)2 类声环境功能区厂界环境噪声标准限值要求。

### 9.2.2.4 固体废物

(1) 一般生产固废：项目一般工业固废主要为废包装袋，运行调试期间，废包装袋产生量为 2kg/d，收集后外售给有关物资回收单位。

项目的一般工业固体废物暂存场所设置在生产车间内（面积 20m<sup>2</sup>），暂存场所基本符合《一般工业固体废物贮存和处置污染控制标准》（GB18599-2020）的要求。

#### (2) 职工生活垃圾

调试期间，项目生活垃圾产生量为 10kg/d，生活垃圾集中收集（放置于垃圾桶）后由环卫部门统一清运。

项目固体废物收集处置基本符合环评批复要求。

## 9.3 工程建设对环境的影响

验收监测结果表明，项目污染物均处理达标排放，污染物排放总量较小，因此工程建设对环境的影响较小。

# 10、验收监测结论

## 10.1 环保设施调试运行效果

### 10.1.1 环保设施处理效率监测结果

验收监测期间：项目粉尘废气处理设施（布袋除尘器+15m 高排气筒）对颗粒物的去除率分别为 86.6%、86.4%。

### 10.1.2 污染物排放监测结果

#### 1、废水

项目生活污水经出租方三级化粪池预处理后用于周边林地灌溉，不外排，所以不进行环保设施去除效率监测结果分析。

#### 2、废气

①验收监测期间：项目粉尘废气中：颗粒物两天最大排放浓度值分别为： $4.8\text{mg}/\text{m}^3$ 、 $5.1\text{mg}/\text{m}^3$ ，均达到《合成树脂工业污染物排放标准》（GB31572-2015）表 4 标准（排气筒高 15m 时：颗粒物最高允许排放浓度 $\leq 30\text{mg}/\text{m}^3$ ）；两天最大排放速率分别为： $0.083\text{kg}/\text{h}$ 、 $0.089\text{kg}/\text{h}$ ，均达到《大气污染物综合排放标准》（16297-1996）表 2 标准限值（排气筒高 15m 时：颗粒物允许排放速率 $\leq 3.5\text{kg}/\text{h}$ ）。

②验收监测期间：项目厂界无组织废气中：颗粒物两天最大排放浓度值分别为： $0.233\text{mg}/\text{m}^3$ 、 $0.251\text{mg}/\text{m}^3$ ；均达到《合成树脂工业污染物排放标准》（GB31572-2015）表 9 中无组织排放限值（颗粒物 $\leq 1.0\text{mg}/\text{m}^3$ ）要求。

#### 3、噪声

验收监测期间：本项目的厂界布设 4 个噪声监测点，监测值为 54.9~57.5dB（A）项目厂界噪声排放达到《工业企业厂界环境噪声排放标准》（GB12348-2008）2 类声环境功能区厂界环境噪声标准限值要求。

#### 4、固体废物

①一般生产固废：项目一般工业固废主要为废包装袋，产生量为  $2\text{kg}/\text{d}$ ，收集后外售给有关物资回收单位。

项目的一般工业固体废物暂存场所设置在生产车间内（面积  $20\text{m}^2$ ），暂存场所基本符合《一般工业固体废物贮存和处置污染控制标准》（GB18599-2020）的要求。

#### ②职工生活垃圾

调试期间，项目生活垃圾产生量为  $10\text{kg}/\text{d}$ ，生活垃圾集中收集（放置于垃圾桶）后由环卫部门统一清运。

项目固体废物收集处置基本符合环评批复要求。

## 10.2 工程建设对环境的影响

验收监测结果表明，项目废气污染物均处理达标排放，污染物排放总量很小；项目的固体废物分类收集、规范暂存及处理处置；生活污水经三级化粪池预处理后用于周边林地灌溉，不外排，因此工程建设对环境的影响很小。

## 建设项目工程竣工环境保护“三同时”验收登记表

填表单位(盖章): 福建森威餐具有限公司

填表人(签字):

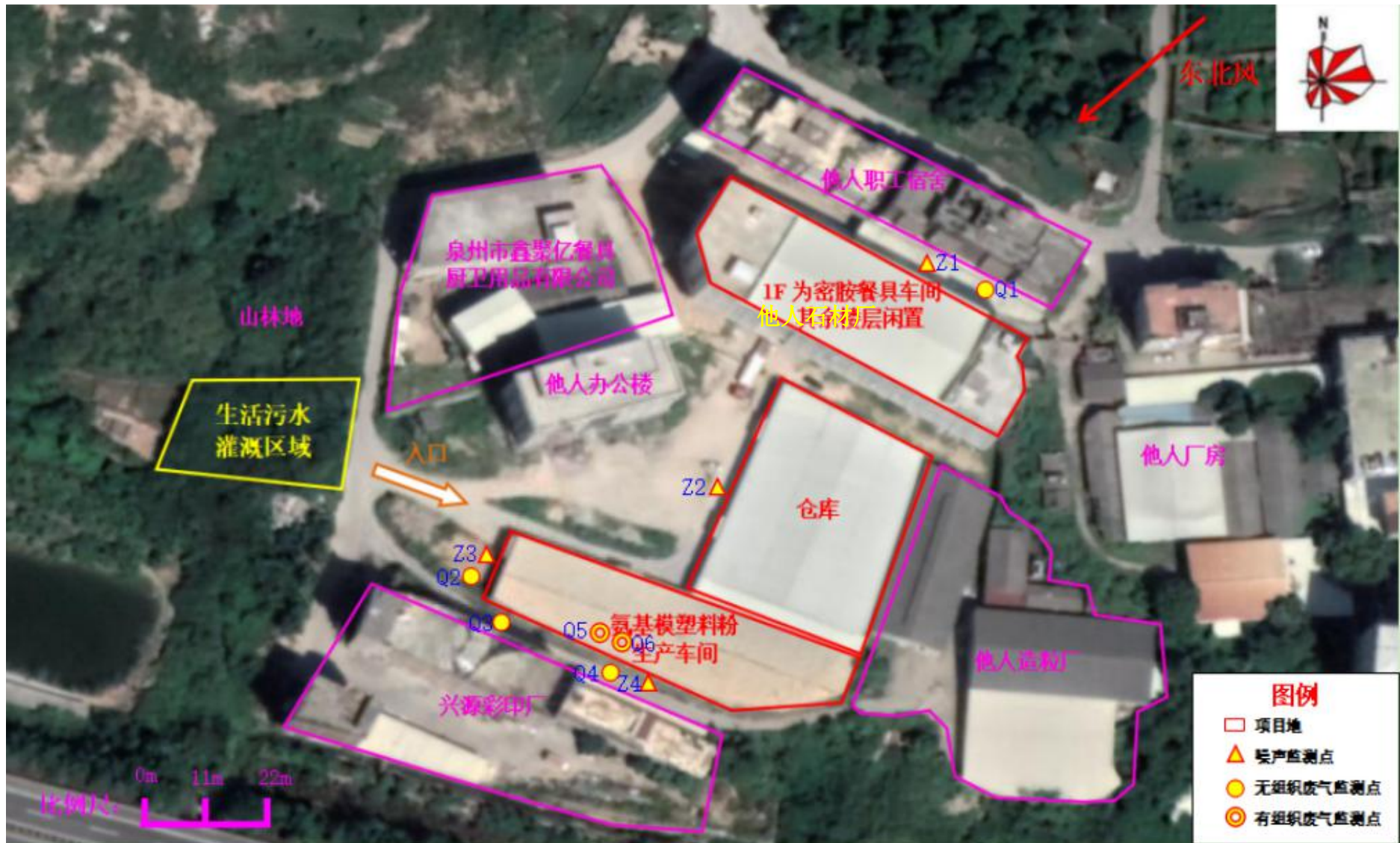
项目经办人(签字):

建设项目	项目名称	年产氨基模塑料粉 3000 吨、密胺餐具 800 吨项目 (阶段性)				项目代码	2104-350583-04-03-466040				建设地点	南安市省新镇省身工业区		
	行业类别 (分类管理名录)	53、塑料制品制造				建设性质	<input checked="" type="checkbox"/> 新建 <input type="checkbox"/> 改扩建 <input type="checkbox"/> 技术改造							
	设计生产能力	年产氨基模塑料粉 3000 吨、密胺餐具 800 吨				实际生产能力	年产氨基模塑料粉 3000 吨				环评单位	福建闽宁环保科技有限公司		
	环评文件审批机关	泉州市南安生态环境局				审批文号	泉南环评[2021]表 208 号				环评文件类型	环境影响报告表		
	开工日期	2021 年 09 月				竣工日期	2021 年 10 月				排污许可证申领时间	2021 年 11 月		
	环保设施设计单位	福建森威餐具有限公司				环保设施施工单位	福建森威餐具有限公司				本工程排污许可证编号	91350583MA333XNT5T001W		
	验收单位	福建森威餐具有限公司				环保设施监测单位	福建安谱环境检测技术有限公司				验收监测的工况	78.0-82.0%		
	投资总概算 (万元)	400				环保投资总概算 (万元)	16				所占比例 (%)	4.00		
	实际总投资	200				实际环保投资 (万元)	4				所占比例 (%)	2.00		
	废水治理 (万元)	1	废气治理 (万元)	2	噪声治理 (万元)	0.5	固体废物治理 (万元)	0.5			绿化及生态 (万元)	/	其他 (万元)	/
新增废水处理设施能力	/				新增废气处理设施能力	/				年平均工作时	2400h			
运营单位	福建森威餐具有限公司				运营单位社会统一信用代码 (或组织机构代码)				91350583MA333XNT5T			验收时间	2021 年 01 月	
污染物排放达标与总量控制 (工业建设项目详填)	污染物	原有排放量 (1)	本期工程实际排放浓度 (2)	本期工程允许排放浓度 (3)	本期工程产生量 (4)	本期工程自身削减量 (5)	本期工程实际排放量 (6)	本期工程核定排放量 (7)	本期工程“以新带老”削减量 (8)	全厂实际排放总量 (9)	全厂核定排放总量 (10)	区域平衡替代削减量 (11)	排放增减量 (12)	
	废 水													
	化学需氧量													
	氨 氮													
	石油类													
	废 气				4139.88		4139.88			4139.88			4139.88	
	二氧化硫													
	烟 尘													
	工业粉尘				1.416		0.198			0.198				0.198
	氮氧化物													
	工业固体废物													
与项目有关的其它特征污染物	挥发性有机物													

注: 1、排放增减量: (+) 表示增加, (-) 表示减少。 2、(12) = (6) - (8) - (11), (9) = (4) - (5) - (8) - (11) + (1)。 3、计量单位: 废水排放量——万吨 / 年; 废气排放量——万标立方米 / 年; 工业固体废物排放量——万吨 / 年; 水污染物排放浓度——毫克 / 升



附图1 项目地理位置图



附图 2 项目周边环境及监测点位图

附件 1：环评报告及批复

# 建设项目环境影响报告表

(污染影响类)

项目名称：	年产氨基模塑料粉 3000 吨、密胺餐具 800 吨项目
建设单位(盖章)：	福建森威餐具有限公司
编制时间：	2021 年 4 月

中华人民共和国生态环境部制



# 泉州市生态环境局文件

泉南环评〔2021〕表208号

## 泉州市生态环境局关于福建森威餐具有限公司年产氨基模塑料粉3000吨、密胺餐具800吨项目环境影响报告表的批复

福建森威餐具有限公司：

你单位报送的由福建闽宁环保科技有限公司编制的《福建森威餐具有限公司年产氨基模塑料粉3000吨、密胺餐具800吨项目环境影响报告表》收悉，根据《中华人民共和国环境影响评价法》第二十二条及你单位的申请，我局组织人员现场勘察，经研究，形成意见如下：

一、根据该项目环境影响评价结论、现场勘察意见，在全面落实报告表提出的各项防治生态破坏和环境污染

措施的前提下，工程建设对环境的不利影响能够得到缓解和控制。我局原则同意该项目环境影响报告表中所列建设项目的性质、规模、地点以及拟采取的环境保护措施。经批复后的报告表及其批复仅作为项目施工及运营期间环境保护管理依据。

项目位于南安市省新镇省身工业区，建筑面积 6025 平方米，总投资 400 万元，年产氨基模塑料粉 3000 吨、密胺餐具 800 吨，主要建设内容、工艺、生产设备及型号以报告表核定为准。

二、项目在实施过程中，应根据报告表提出的措施要求，切实有效做好各污染防治工作，确保各类污染物稳定达标排放。相关污染物排放及管理要求以报告表提出的执行标准为准，同时，应重点做好以下工作。

1、厂区应配套建设污水处理设施，实行雨污分流，收集管网应达到防雨、防溢流、防渗漏的要求。项目冷却水循环使用，不得外排；近期，生活污水经处理后方可用于林地灌溉，不得随意外排；远期，应全部纳入市政管网，由区域污水处理厂统一处理。

2、生产过程中应采取有效措施防止生产废气污染，配套符合技术标准的废气收集处理设施及排气筒，并规范化排放口建设，严格控制废气无组织排放。有机废气处理设施应及时更换活性炭，并做好台账登记，确保处理效率达标。

有机废气及粉尘排放执行 GB31572-2015《合成树脂

工业污染物排放标准》表 4、表 9 标准；厂区内挥发性有机物监控点执行 GB37822-2019《挥发性有机物无组织排放控制标准》表 A.1 限值要求。

3、合理生产布局，生产设备在安装过程中，应进行消声防振处理，使用过程中，应采取有效措施防止噪声、振动污染。

厂界噪声执行 GB12348-2008《工业企业厂界环境噪声排放标准》2 类标准。

4、规范设置固废收集、贮存场所。建立健全危险废物管理体系，各类危险废物规范收集、暂存并及时委托有资质的单位集中处置，贮存堆场应符合《危险废物贮存污染控制标准》(GB18597-2001)及其修改单有关要求，严格申报、执行转移制度；一般工业固废集中收集后无害化处理，贮存和处置应符合 GB18599-2020《一般工业固体废物贮存和填埋污染控制标准》的相关要求。生活垃圾由环卫部门定期清理。

5、VOCs 从福建省南安市集利兴彩印包装有限公司减排量中调剂 0.153 吨/年。

三、你单位应严格执行环保“三同时”制度，项目建成后应按程序组织开展竣工环保验收，验收合格后方可正式投入生产运营；及时申报排污许可证，依法持证排污。严格按《企业事业单位环境信息公开办法》等有关规定要求，做好环境信息公开工作，及时妥善处理周边民众环境诉求。

你单位应严格控制用地范围，不得超出核定的地界范围。项目开工建设、运营如涉及其他部门审批管理要求的，应按有关程序及时间节点完成手续报批。本环评批复后，项目性质、生产规模、工艺、建设地点等发生重大变动应重新报批环评审批手续。涉及相关国家、行业标准规范变更、替代，从其规定。

四、项目环保“三同时”监督检查工作及日常监督管理工作由泉州市南安生态环境保护综合执法大队负责。



(此件主动公开)

附件 2：营业执照





### 附件 3：排污许可登记回执

## 固定污染源排污登记回执

登记编号：91350583MA333XNT5T001W

排污单位名称：福建森威餐具有限公司

生产经营场所地址：福建省泉州市南安市省新镇南金林场

统一社会信用代码：91350583MA333XNT5T

登记类型：首次 延续 变更

登记日期：2021年11月22日

有效期：2021年11月22日至2026年11月21日



#### 注意事项：

（一）你单位应当遵守生态环境保护法律法规、政策、标准等，依法履行生态环境保护责任和义务，采取措施防治环境污染，做到污染物稳定达标排放。

（二）你单位对排污登记信息的真实性、准确性和完整性负责，依法接受生态环境保护检查和社会公众监督。

（三）排污登记表有效期内，你单位基本情况、污染物排放去向、污染物排放执行标准以及采取的污染防治措施等信息发生变动的，应当自变动之日起二十日内进行变更登记。

（四）你单位若因关闭等原因不再排污，应及时注销排污登记表。

（五）你单位因生产规模扩大、污染物排放量增加等情况需要申领排污许可证的，应按规定及时提交排污许可证申请表，并同时注销排污登记表。

（六）若你单位在有效期满后继续生产运营，应于有效期满前二十日内进行延续登记。



更多资讯，请关注“中国排污许可”官方公众微信号