

三明市沙县瑞派诺维宠物医院有限公司  
三明市沙县瑞派诺维宠物医院项目竣工环  
境保护验收监测报告表



建设单位：三明市沙县瑞派诺维宠物医院有限公司  
编制单位：三明市沙县瑞派诺维宠物医院有限公司

2024年4月

建设单位法人代表：张信锋 (签字) 张信锋  
编制单位法人代表：张信锋 (签字) 张信锋  
项目负责人：卢安榕  
填表人：卢安榕



建设单位：三明市沙县瑞派诺维宠物医院有限公司 (盖章)

编制单位：三明市沙县瑞派诺维宠物医院有限公司 (盖章)

电话：

传真：

邮编：365500

邮编：365500

地址：福建省三明市沙县区凤岗街道鸿图花园鸿运园 46 幢 (A1-A3) 101 号店面以及夹层 1

地址：福建省三明市沙县区凤岗街道鸿图花园鸿运园 46 幢 (A1-A3) 101 号店面以及夹层 1

# 目录

表一	3
表二	5
2.1 项目概况	5
2.2 项目地理位置及平面布置	5
2.3 项目建设内容	6
表三	12
3.1 污染治理/处置设施	12
3.2 环保设施投资及“三同时”落实情况	14
3.3 项目变动情况	16
表四	17
4.1 建设项目环评报告表的主要结论	17
4.2 审批部门审批决定	19
4.3 验收执行标准	20
表五	22
5.1 监测分析方法	22
5.2 监测仪器	22
5.3 人员资质	22
5.4 气体监测分析过程中的质量保证和质量控制	23
5.5 噪声监测分析过程中的质量保证和质量控制	23
5.6 水质监测分析过程中的质量保证和质量控制	23
表六	25
6.1 本次验收监测内容及方案	25
6.2 废水监测	25
6.3 废气监测	26
6.4 厂界噪声监测	26
表七	27
7.1 监测工况	27
7.2 验收废水监测结果：	27
7.3 验收废气监测结果：	27
7.4 验收噪声监测结果：	28
表八	29
8.1 环保设施调试运行效果	29
8.2 工程建设对环境的影响	29
建设项目竣工环境保护“三同时”验收登记表	30

附图 1 项目地理位置图

附图 2 周边关系示意图

附图 3 周边环境现状示意图

附图 4 项目车间平面布置图

附件一：企业营业执照复印件

附件二：法定代表人身份证复印件

附件三：三明市生态环境局关于三明市沙县瑞派诺维宠物医院有限公司三明市沙县瑞派诺维宠物医院项目环境影响报告表的批复（明环评沙函[2024]1 号）

附件四：验收监测委托书

附件五：验收检测报告

附件六：工况证明

附录：其他需要说明的事项

表一

建设项目名称	三明市沙县瑞派诺维宠物医院项目				
建设单位名称	三明市沙县瑞派诺维宠物医院有限公司				
建设项目性质	<input checked="" type="checkbox"/> 新建 <input type="checkbox"/> 改扩建 <input type="checkbox"/> 技改 <input type="checkbox"/> 迁建				
建设地点	福建省三明市沙县区凤岗街道鸿图花园鸿运园 46 幢（A1-A3）101 号店面以及夹层 1				
主要产品名称	宠物就诊				
设计生产能力	平均就诊宠物流量约 10 只/天				
实际生产能力	平均就诊宠物流量约 10 只/天				
建设项目取得环评批复时间	2024 年 1 月 18 日	开工建设时间	2024 年 1 月		
竣工时间	2024 年 2 月	验收现场监测时间	2024 年 3 月 17 日至 2024 年 3 月 18 日		
环评报告表审批部门	三明市生态环境局	环评报告表编制单位	泉州市正诺环保科技有限公司		
环保设施设计单位	/	环保设施施工单位	/		
投资总概算	50 万元人民币	环保投资总概算	5 万元人民币	比例	10%
实际投资总概算	50 万元人民币	实际环保投资总概算	5 万元人民币	比例	10%
验收监测依据	<p>1、建设项目环境保护相关法律、法规、规章和规范</p> <p>（1）《中华人民共和国环境保护法》，2014 年 4 月 24 日修订；</p> <p>（2）《中华人民共和国环境影响评价法》，2018 年 12 月 19 日第二次修正；</p> <p>（3）《中华人民共和国水污染防治法》，2017 年 6 月 27 日第二次修正；</p> <p>（4）《中华人民共和国大气污染防治法》，2016 年 1 月 1 日施行；</p> <p>（5）《中华人民共和国环境噪声污染防治法》，2018 年 12 月 19 日修正；</p> <p>（6）《中华人民共和国固体废物污染环境防治法》，2020 年 4 月 29 日修订；</p> <p>（7）《建设项目竣工环境保护验收暂行办法》，国环规环评〔2017〕4 号，2017 年 11 月 20 日；</p>				

验收监测依据	<p><b>2、建设项目竣工环境保护验收技术规范</b></p> <p>(1) 《建设项目环境保护管理条例》，2017年修订；</p> <p>(2) 《建设项目竣工环境保护验收技术指南 污染影响类》，(公告2018年第9号)。</p> <p><b>3、建设项目环境影响报告表及审批部门审批决定</b></p> <p>(1) 三明市沙县瑞派诺维宠物医院有限公司《三明市沙县瑞派诺维宠物医院项目》环境影响报告表，泉州市正诺环保科技有限公司，2023年12月；</p> <p>(2) 三明市生态环境局关于三明市沙县瑞派诺维宠物医院有限公司三明市沙县瑞派诺维宠物医院项目环境影响报告表的批复(明环评沙函[2024]1号)，2024年1月18日。</p>
验收监测评价标准、标号、级别、限值	<p><b>1、废水：</b>执行《污水综合排放标准》(GB8978-1996)表4三级标准，其中氨氮执行GB/T31962-2015《污水排入城镇下水道水质标准》中的表1B级标准(COD<sub>Cr</sub>≤500mg/L、BOD<sub>5</sub>≤300mg/L、SS≤400mg/L、氨氮≤45mg/L)；医疗废水执行GB18466-2005《医疗机构水污染物排放标准》表2中的“预处理标准”相关标准限值(COD<sub>Cr</sub>≤250mg/L、BOD<sub>5</sub>≤100mg/L、SS≤60mg/L、粪大肠菌群数≤5000MPN/L)。</p> <p><b>2、废气：</b>臭气GB14554-93《恶臭污染物排放标准》中表1中相关标准限值(即臭气单位周界无组排放监测控浓度限值≤20)。</p> <p><b>3、噪声：</b>执行《社会生活环境噪声排放标准》(GB22337-2008)中的2类标准(即：昼间≤60dB(A)，夜间不生产)。</p> <p><b>4、固废：</b>一般固废执行GB18599-2020《一般工业固体废物贮存和填埋污染控制标准》；危险废物执行GB18597-2023《危险废物贮存污染控制标准》、国务院《医疗废物管理条例》(国务院令第380号)、卫生部《医疗卫生机构医疗废物管理办法》(卫生部令第36号)、HJ421-2008《医疗废物专用包装袋、容器和警示标志标准》要求；生活垃圾执行《中华人民共和国固体废物污染环境防治法》(2020年修订)中“第四章生活垃圾”要求。</p>

## 表二

### 工程建设内容：

#### 2.1 项目概况

三明市沙县瑞派诺维宠物医院有限公司（以下简称建设单位）于 2023 年 07 月 21 日在福建省三明市沙县区凤岗街道鸿图花园鸿运园 46 幢（A1-A3）101 号店面以及夹层 1 注册成立，法人代表为张信锋。营业执照复印件见附件一，法定代表人身份证复印件见附件二。

根据《中华人民共和国环境影响评价法》和中华人民共和国国务院 682 号令《建设项目环境保护管理条例》中的有关规定，三明市沙县瑞派诺维宠物医院有限公司于 2023 年 12 月委托泉州市正诺环保科技有限公司编制完成了《三明市沙县瑞派诺维宠物医院项目环境影响报告表》，于 2024 年 1 月 18 日获得三明市生态环境局关于三明市沙县瑞派诺维宠物医院有限公司三明市沙县瑞派诺维宠物医院项目环境影响报告表的批复（明环评沙函[2024]1 号），环评批复详见附件三。

本项目于 2024 年 1 月开工建设，于 2024 年 3 月完成竣工，建设项目产能达到验收要求，企业正式开展自主环保竣工验收；项目自立项至今，企业未出现过环保投诉及环保行政处罚。

根据国环规环评[2017]4 号《建设项目竣工环境保护验收暂行办法》、生态环境部公告（公告 2018 年 第 9 号）《建设项目竣工环境保护验收技术指南 污染影响类》，对该项目废水、废气、厂界噪声进行监测。验收监测委托书见附件四。

#### 2.2 项目地理位置及平面布置

##### （1）地理位置

本项目位于福建省三明市沙县区凤岗街道鸿图花园鸿运园 46 幢（A1-A3）101 号店面以及夹层 1，中心坐标为 E：117.779220，N：26.402345，地理位置见附图 1。

项目选址于福建省三明市沙县区凤岗街道鸿图花园鸿运园 46 幢（A1-A3）101 号店面以及夹层 1 系租赁张忠灶的位于福建省三明市沙县区凤岗街道鸿图花园鸿运园 46 幢（A1-A3）101 号店面以及夹层 1 的现有店面，租赁店面面积 302.73 平方米，项目所在商铺的东侧临长富南路、南侧临新城西路。项目周边环境关系示意图见附图 2，周边环境现状图见附图 3。

##### （2）车间平面布置

功能分区布局：一层主要布设：诊室、中央处置区、消毒间、犬住院部等；夹层主要布设：猫住院部、药房、手术室、化验区、中央处置室、诊室、DR室、B超室、淋浴区、卫生间、洗漱区、杂物间等；接待区设于一层店面北侧，员工室设于夹层南侧，与诊疗服务分区布置。项目整体布局跟操作流程的先后顺序相符合，各功能区分区布置，中间有明显的过道间隔，功能分区明确。

交通流畅性：项目所在商铺的东侧临长富南路、南侧临新城西路，周边道路通畅，商铺物料可顺利运输，便于物料的装卸，不易出现阻滞，交通便利。

环保设施位置：项目医疗废水处理设施位于店铺一层（中央处置区旁）；三级化粪池依托商铺配套已建；宠物本身散发或手术产生的异味处理拟建室内空气净化器设于一层犬住院部和夹层猫住院部；项目接诊室、住院部等均设置在室内，噪声经采取减震、隔声措施处理；院内设置一般固废暂存区、医疗废物收集桶及危废暂存间、生活垃圾收集桶等，项目环保设施齐全且布置合理。

综上分析，本项目总平面布置功能区划明确，设施设备布置合理，交通便利、顺畅，项目平面布局从环保方面分析基本合理。

### 2.3 项目建设内容

本次验收的三明市沙县瑞派诺维宠物医院有限公司《三明市沙县瑞派诺维宠物医院项目》建设内容见表 2-1。

表 2-1 本次验收项目建设内容一览表

分类	三明市沙县瑞派诺维宠物医院项目		
	环评及批复	实际建设内容	变动情况
法定代表人	张信锋	张信锋	不变
建设地点	福建省三明市沙县区凤岗街道鸿图花园鸿运园 46 幢 (A1-A3) 101 号店面以及夹层 1	福建省三明市沙县区凤岗街道鸿图花园鸿运园 46 幢 (A1-A3) 101 号店面以及夹层 1	不变
厂房	厂房面积 302.73m <sup>2</sup>	厂房面积 302.73m <sup>2</sup>	不变
投资总额	50 万元人民币	50 万元人民币	不变
环保投资	5 万元人民币	5 万元人民币	不变
产品方案	平均就诊宠物流量约 5 只/天	平均就诊宠物流量约 5 只/天	不变
员工人数	4 人	4 人	不变
工时	年工作 300 天，每天工作 12 小时 (9:00-21:00)	年工作 300 天，每天工作 12 小时 (9:00-21:00)	不变
主体工程	项目拟建于福建省三明市沙县区凤岗街道鸿图花园鸿运园 46 幢 (A1-A3) 101 号店面以及夹层 1 (租赁商铺建筑面积 302.73 平方米)；一层主要布设：诊室、中央处置区、	项目拟建于福建省三明市沙县区凤岗街道鸿图花园鸿运园 46 幢 (A1-A3) 101 号店面以及夹层 1 (租赁商铺建筑面积 302.73 平方米)；一层主要布设：诊室、中央处置区、	不变



	消毒间、犬住院部等；夹层主要布设：猫住院部、药房、手术室、化验区、中央处置室、诊室、DR室、B超室、淋浴区、卫生间、洗漱区、杂物间等；；	消毒间、犬住院部等；夹层主要布设：猫住院部、药房、手术室、化验区、中央处置室、诊室、DR室、B超室、淋浴区、卫生间、洗漱区、杂物间等；	
依托公用工程	1、给水：用水依托区域市政给水管网； 2、排水：项目排水采用雨污分流、清污分流的排水体制； 3、供电：由市政电力公司供电； 4、供热：项目经营设备均为用电设备，无需供热。	1、给水：用水依托区域市政给水管网； 2、排水：项目排水采用雨污分流、清污分流的排水体制； 3、供电：由市政电力公司供电； 4、供热：项目经营设备均为用电设备，无需供热。	不变
环保工程	1、 <b>废水</b> ：项目 <b>医疗废水</b> 经拟配套建设废水处理设施处理后，通过市政污水管网纳入沙县城区污水处理厂处理； <b>生活污水</b> 经店面配套已建三级化粪池处理后，通过市政污水管网纳入沙县城区污水处理厂处理； 2、 <b>废气</b> ：宠物本身散发或手术产生的少量异味经加强通风、定期消毒、投放除臭剂及室内空气净化器处理后； 3、 <b>噪声</b> ：消音减震、墙体隔音、加强管理； 4、 <b>固废</b> ：生活垃圾设置生活垃圾收集桶，交由环卫部门统一清运处置；一般固废设一般固废暂存区，定期交由具有主体资格和相应技术能力的单位回收综合利用；医疗废物设置医疗废物收集桶、危废暂存间，定期委托有资质单位清运、处置。	1、 <b>废水</b> ：项目 <b>医疗废水</b> 经拟配套建设废水处理设施处理后，通过市政污水管网纳入沙县城区污水处理厂处理； <b>生活污水</b> 经店面配套已建三级化粪池处理后，通过市政污水管网纳入沙县城区污水处理厂处理； 2、 <b>废气</b> ：宠物本身散发或手术产生的少量异味经加强通风、定期消毒、投放除臭剂及室内空气净化器处理后； 3、 <b>噪声</b> ：消音减震、墙体隔音、加强管理； 4、 <b>固废</b> ：生活垃圾设置生活垃圾收集桶，交由环卫部门统一清运处置；一般固废设一般固废暂存区，定期交由具有主体资格和相应技术能力的单位回收综合利用；医疗废物设置医疗废物收集桶、危废暂存间，定期委托有资质单位清运、处置。	不变
能源	新鲜水用量：91.5t/a 电用量：1.2万kwh/a	新鲜水用量：91.5t/a 电用量：1.2万kwh/a	不变

### 2.3.1 原辅材料消耗及生产设备

#### (1) 原辅材料消耗及生产设备：

项目主要医疗用品、药剂实际消耗情况见表 2-2，机台设备实际配套情况见表 2-3。

**表 2-2 报批及本次项目验收主要医疗用品、药剂消耗一览表**

序号	原辅材料	环评报批年用量	项目验收实际年用量	变动情况
1	拜有利	2瓶	2瓶	不变
2	莫比新	15盒	15盒	不变
3	赛福西	13盒	13盒	不变

4	多康欣	10盒	10盒	不变
5	欣宠客	8盒	8盒	不变
6	兽用血细胞分析用溶血剂	6瓶	2瓶	不变
7	兽用血细胞分析用稀释液	2瓶	2瓶	不变
8	84消毒液（500g/瓶）	7瓶	7瓶	不变
9	酒精	15瓶	15瓶	不变

表 2-3 报批及本次项目验收机台设备情况一览表

序号	设备名称	环评报批用量	项目验收实际数量	变动情况
1	数字化动物 X 射线摄影系统(DR)	1 台	1 台	不变
2	动物血清生化分析仪	1 台	1 台	不变
3	动物血球分析仪	1 台	1 台	不变
4	呼吸麻醉机	1 台	1 台	不变
5	显微镜	1 台	1 台	不变
6	无影灯	1 对	1 对	不变
7	氧气瓶	1 瓶	1 瓶	不变
8	B 超机	1 台	1 台	不变
9	生活污水处理设施 (依托店面配套已建三级化粪池)	1套	1套	不变
10	少量异味处理设施 (室内空气净化器)	2台	2台	不变
11	医疗废水处理设施 (配套建设一体化废水处理设施, 工艺为消毒+过滤, 停留时间 $\geq 1.0h$ )	1套	1套	不变

### 2.3.2 主要工艺流程及产物环节（附处理工艺流程图，标出产污节点）

项目主要为宠物提供诊疗、手术，就诊流程及产污环节如下：

就诊流程见图 2-1。

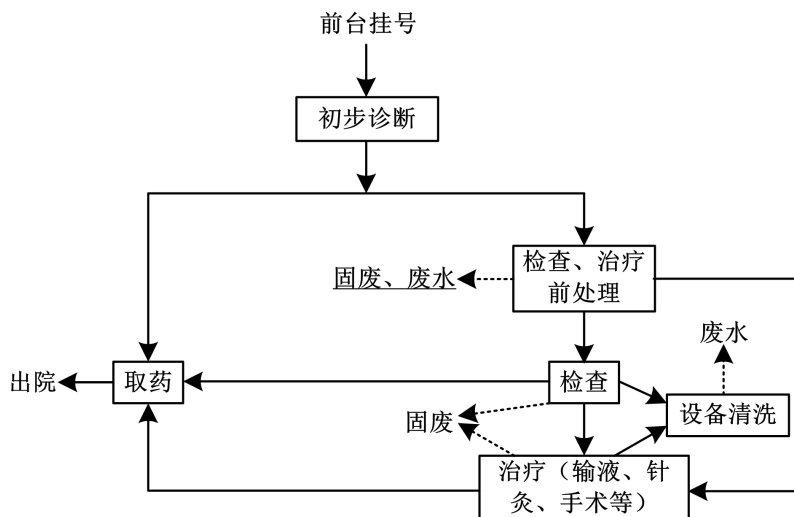


图 2-1 就诊流程及产污环节图

**就诊流程说明：**

**前台挂号：**顾客通过电话或者微信等预约后，带患病宠物前往医院大厅前台进行登记挂号，并对患病宠物进行体重测量、体温测量数据记录。

**初步诊断：**医生通过顾客的描述及现场视诊、听诊、触诊（常规检查）的情况，结合临床经验，诊断和查出大部分的疾病。为了进一步诊断清楚，需要进行相关检查，并开具相应的检查申请单。

**检查、治疗前处理：**根据检查、治疗需要，宠物的检查、治疗部位可能需要进行剃毛处理等处理。

**检查：**检查项目包括：血常规检测、血糖仪检测、交叉配血试验、尿常规检测、皮肤检测（显微镜）、术前项生化检查、全项生化检查、X 线拍摄等检测项目。

**治疗：**医生根据宠物的检查结果及综合判断，给出诊疗结果及建议，必要时需进行输液、中医针灸或生理性、病理性手术等治疗方式。病情严重的宠物需安排住院观察，病情轻者就诊后可直接离开。

**取药：**顾客缴费后到药房进行取药。

**产污环节汇总：**

项目产排污情况见表 2-4。

表 2-4 项目生产工艺排污节点一览表

类型	污染源	主要污染物	采取措施及排放去向
废水	医务人员生活污水	SS、COD、BOD <sub>5</sub> 、NH <sub>3</sub> -N	经商铺配套三级化粪池处理后，通过市政污水管网纳入沙县城区污水处理厂处理

	医疗废水（门诊、手术、检查设备清洗等过程产生）	SS、COD、BOD <sub>5</sub> 、NH <sub>3</sub> -N、粪大肠菌群	经拟建废水处理设施处理后，通过市政污水管网纳入沙县城区污水处理厂处理
废气	宠物本身散发或手术产生的异味	臭气浓度	经加强通风、定期消毒、投放除臭剂及室内空气净化器处理后
噪声	宠物叫声、人员活动噪声等	噪声	合理布置摆放，墙体隔声、佩戴嘴套、加强管理等降噪措施
固废	医务人员办公生活	生活垃圾（办公废品、一次性饭盒、厕所垃圾等）	经分类收集后交由环卫部门清运处置
	宠物日常生活	宠物排泄物（患传染性疾病者除外）	
	医疗药品、用品拆外包装	废包材	收集暂存于一般固废暂存区，定期交由具有主体资格和相应技术能力的单位回收综合利用
	初步诊断、检查、治疗等过程	医疗废物（一次性医疗用品、血样、尿样、废弃药物、传染性动物排泄物等）	规范收集暂存于医疗废物收集桶、危废暂存间，定期委托有资质单位清运、处置
	检查/检验设备清洗	检查/检验设备初次清洗废水	
	医疗废水处理	污泥	

### 2.3.3 水平衡情况

项目用水主要为医务人员生活用水及医疗用水（门诊用水、手术用水、检查设备清洗用水）。

#### ①医务人员生活用水

据建设单位提供的数据，项目年工作 300 天，拟定员工 4 人，均不在院内食宿，根据 GB50015-2019《建筑给水排水设计规范》（2020 年 3 月 1 日生效）中的指标计算，一般员工生活用水量每人每班 30~50L，取最大值 50L/人计，则本项目的生活用水量为 0.2t/d（60t/a），排污系数取 0.9，则生活污水排放量为 0.18t/d（54t/a）。

#### ②医疗用水

门诊用水：根据建设单位提供资料，项目门诊用水量取 5L/只，平均就诊宠物流量约 5 只/天，则门诊用水量为 0.025t/d（7.5t/a），排污系数按 0.9 计，则排水量为 0.0225t/d（6.75t/a）。

手术用水：根据建设单位资料，项目手术用水量取 10L/只，平均就诊宠物流量约 5 只/天，则手术用水量为 0.05t/d（15t/a），排污系数按 0.9 计，则排水量为 0.045t/d（13.5t/a）。

检查设备清洗用水：根据建设单位资料，检查设备清洗用水量约 0.03t/d(9t/a)，初次清洗废水产生量约 0.003t/d (0.9t/a)，作危废处置；第二、第三道清洗水用水量约 0.027t/d (8.1t/a)，排污系数按 0.9 计，则排水量为 0.0243t/d (7.29t/a)。

实际运行水量情况见图 2-2。

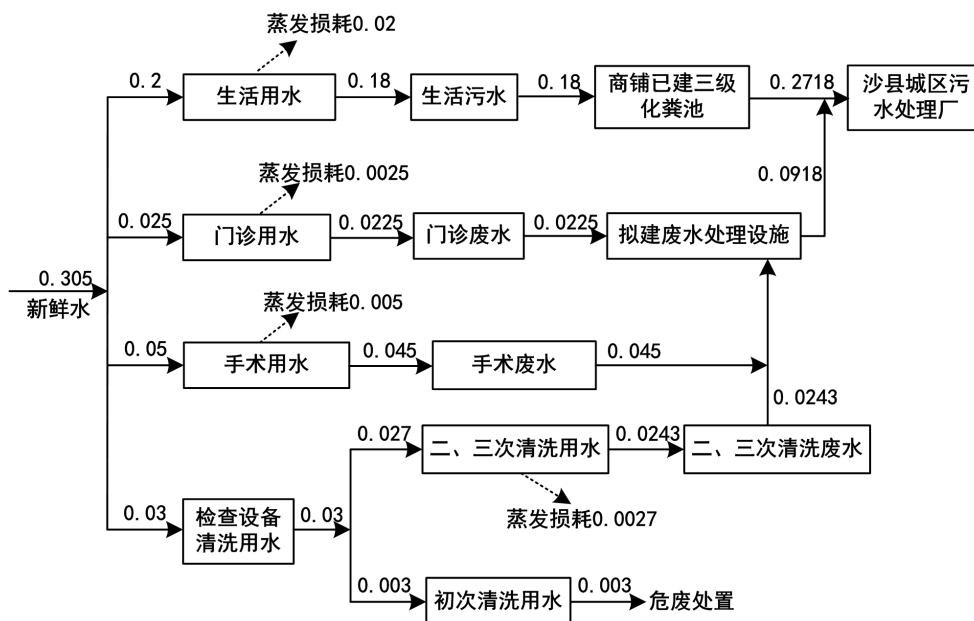


图 2-2 本次验收项目实际运行水量平衡图 单位：t/d

表三

## 主要污染源、污染物处理和排放

## 3.1 污染治理/处置设施

## 3.1.1 废水产生治理情况

项目生产过程中，项目废水主要为医务人员生活用水、医疗用水（门诊用水、手术用水、检查设备清洗用水）。其中医疗废水经废水处理设施处理后，通过市政污水管网纳入沙县城区污水处理厂处理。本次验收时，项目医疗废水实际排放量为0.0918t/d（27.54t/a）；项目员工人数不变，同环评申报数量4人一致，项目一般生活污水实际排放量为0.18t/d（54t/a），具体产排情况及排放去向见表3-1、表3-2，废水处理设施见图3-1。

表 3-1 项目医疗废水污染物产排情况表

废水类别	来源	污染物种类	排放规律	排放量 (t/a)	治理设施及排放去向
医疗废水	门诊、手术、检查设备清洗等	CODcr BOD <sub>5</sub> SS NH <sub>3</sub> -N 粪大肠杆菌	间断	27.54	经已建废水处理设施处理后，通过市政污水管网纳入沙县城区污水处理厂处理

表 3-2 项目生活污水污染物产排情况表

废水类别	来源	污染物种类	排放规律	排放量 (t/a)	治理设施及排放去向
生活污水	医务人员生活、宠物美容	CODcr BOD <sub>5</sub> SS NH <sub>3</sub> -N	间隔	54	经商铺配套三级化粪池处理后，通过市政污水管网纳入沙县城区污水处理厂处理



废水处理设施

### 3.1.2 废气治理情况

项目废气主要为项目废气主要为宠物本身散发或手术过程产生的异味，以臭气浓度表征。

项目宠物本身散发或手术过程产生的异味经加强通风和定期消毒处理后，对周边环境影响小。

### 3.1.3 噪声治理情况

本项主要设备为常用医疗设备，运行过程中基本无噪声产生，宠物就诊后病情轻者可直接离开，病情严重的宠物需安排住院观察，主要噪声为宠物就诊及住院观察期间叫声以及人员活动产生的噪声。

宠物叫声及人员活动噪声具有不定时性和突发性，也具有可控性，可经合理管理预防。一般宠物在饥饿或口渴时以及人为骚扰情况下易烦躁、多动，才会发出叫声，因此工作人员应合理喂食，避免宠物因饥饿或口渴而发出叫声，有效控制宠物活动噪声，同时减少人为骚扰、驱赶；宠物在诊治停留过程中戴上嘴套减少宠物的吠叫声以确保不影响周边居民。经上述措施可有效控制宠物活动噪声，项目产生的噪声经过距离衰减，再经过墙体衰减后，对周围声环境影响较小。

### 3.1.4 固体废物

本项目产生的固体废物主要有一般固体废物、危险废物和生活垃圾。

#### (1) 一般固体废物

项目一般固废主要为医疗药品、用品拆外包装产生的废包材，根据建设单位提供资料，废包材产生量为 0.05t/a。一般固废收集暂存于一般固废暂存场所，交由具有主体资格和相应技术能力的单位回收综合利用。

#### (2) 危险废物

项目危险废物主要为诊疗过程产生的医疗废物（一次性医疗用品、血样、尿样、废弃药物、传染性疾病宠物排泄物等），检查设备初次清洗废水，医疗废水处理污泥等。根据建设单位提供资料，医疗废物（一次性医疗用品、血样、尿样、废弃药物、传染性疾病宠物排泄物等）产生量约为 0.24t/a（20kg/月），检查设备初次清洗废水产生量约为 0.9t/a，污泥产生量约为 0.01t/a。生产过程中产生的医疗废物规范收集暂存于医疗废物收集桶、危废暂存间，定期委托有资质单位清运、处置。

#### (3) 生活垃圾

项目生活垃圾主要为职工生活垃圾和宠物排泄物（不含传染性疾病宠物），职工 4 人，均不在院内食宿，不住宿人员按 0.5kg/人·d 计算，则职工生活垃圾产生量约为 0.6t/a（0.002t/d），宠物排泄物约 0.1kg/只，该项目平均就诊 5 只/天，则宠物排泄物产生量约 0.15t/a（0.0005t/d）。及生活垃圾产生量共为 0.75t/a（0.0025t/d），经分类收集后由环卫部门统一清运。

综上，项目验收时固体废物产生及处置情况见表 3-3，危险废物暂存间见图 3-2。

表 3-3 项目验收时固体废物产生及处置情况一览表

序号	污染物	属性	类别	代码	产生量 t/a	处置措施
1	废包材	一般固废	07	822-001-07	0.05	收集暂存于一般固废暂存场所，交由具有主体资格和相应技术能力的单位回收综合利用
2	医疗废物（一次性医疗用品、血样、尿样、废弃药物、传染性疾病宠物排泄物等）	危险废物	HW01 医疗废物	841-001-01	0.1	规范收集暂存于医疗废物收集桶、危废暂存间，定期委托有资质单位清运、处置
				841-002-01	0.025	
				841-003-01	0.1	
				841-004-01	0.005	
				841-005-01	0.01	
3	检查设备初次清洗废水			841-003-01	0.9	
4	污泥			841-003-01	0.01	
5	生活垃圾	生活垃圾	/	/	0.75	经分类收集后交由环卫部门清运



图 3-2 危险固废集中存放区域

### 3.2 环保设施投资及“三同时”落实情况



### 3.2.1 环保设施投资

项目实际总投资人民币 50 万元，采取的主要环保设施和措施投资实际为 5 万元人民币，本次验收时项目环保投资占总投资额的 10%，验收项目各项环保设施实际投资情况见表 3-4。

表 3-4 验收项目各项环保设施实际投资情况一览表

序号	污染源		治理措施名称	投资 (万元)	治理效果
1	废水	生活污水	三级化粪池、排污管道 (依托商铺配套已建)	0	符合从严执行 GB8978-1996《污水综合排放标准》表 4 中的三级标准及沙县城区污水处理厂进水水质要求
		医疗废水	拟建废水处理设施	1.5	符合 GB18466-2005《医疗机构水污染物排放标准》表 2 中的“预处理标准”相关标准限值
2	废气	宠物本身散发或手术过程产生的少量异味	排气扇、紫外线消毒灯、消毒液、除臭剂、室内空气净化器	0.2	符合 GB14554-93《恶臭污染物排放标准》中表 1 中相关标准限值
3	噪声		合理布置摆放、墙体隔声、佩戴嘴套、加强管理等降噪措施	0.5	符合 GB22337-2008《社会生活环境噪声排放标准》2 类标准限值
4	固废		生活垃圾桶	1.3	《中华人民共和国固体废物污染环境防治法》(2020 年修订)中“第四章生活垃圾”要求
			一般固废暂存区		GB18599-2020《一般工业固体废物贮存和填埋污染控制标准》要求
			危废暂存间、医疗废物收集桶		GB18597-2023《危险废物贮存污染控制标准》、国务院《医疗废物管理条例》(国务院令 380 号)、卫健委《医疗卫生机构医疗废物管理办法》(卫生部令 36 号)、HJ421-2008《医疗废物专用包装袋、容器和警示标志标准》要求
5	设备运行管理及维修、跟踪监测费用、环保预留费用			1.5	/
合计				5.0	/

### 3.2.2“三同时”落实情况

根据三明市沙县瑞派诺维宠物医院有限公司《三明市沙县瑞派诺维宠物医院项目》环境影响报告表及三明市生态环境局关于三明市沙县瑞派诺维宠物医院有限公司三明市沙县瑞派诺维宠物医院项目环境影响报告表的批复，要求落实情况见表 3-5。

表 3-5 本次验收项目环保设施落实情况一览表

项目	环评及批复要求	落实情况
----	---------	------

废水	生活污水	依托商铺配套的三级化粪池处理后,通过市政污水管网纳入沙县城区污水处理厂处理	已落实,项目生活污水能够进入园区三级化粪池处理
	医疗废水	经已建废水处理设施处理后,通过市政污水管网纳入沙县城区污水处理厂处理	已落实
废气	臭气	宠物本身散发或手术产生的少量异味经加强通风、定期消毒、投放除臭剂及室内空气净化器处理。	已落实
	噪声	合理布置摆放、墙体隔声、佩戴嘴套、加强管理等降噪措施	已落实
固废	一般工业固废	收集暂存于一般固废贮存场所,交由具有主体资格和相应技术能力的单位回收综合利用	已落实
	危险废物	分类收集,暂存于危废暂存间,定期委托有资质单位清运、处置	已落实,危险废物分类收集暂存于危废暂存间,定期委托有资质单位清运处置
	生活垃圾	分类收集后交由环卫部门清运处置	已落实,设有垃圾收集桶,最后由环卫部门清运

### 3.3 项目变动情况

根据现场调查,三明市沙县瑞派诺维宠物医院有限公司三明市沙县瑞派诺维宠物医院项目实际建设基本与环评一致,项目性质、规模、地点、采用的生产工艺或者污染防治措施均未发生重大变动。

表四

建设项目环境影响报告表主要结论及审批部门审批决定：

4.1 建设项目环评报告表的主要结论

三明市沙县瑞派诺维宠物医院有限公司《三明市沙县瑞派诺维宠物医院项目》选址于福建省三明市沙县区凤岗街道鸿图花园鸿运园 46 幢（A1-A3）101 号店面以及夹层 1。项目符合产业政策、规划和“三线一单”要求，确保项目各项污染物达标排放，且对周边环境影响在可接收范围内时，与周边环境相容，项目选址可行。

（1）废水排放的影响分析结论

项目医疗废水经废水处理设施处理，达到 GB18466-2005《医疗机构水污染物排放标准》表 2 中的“预处理标准”相关标准限值（ $\text{COD}_{\text{Cr}} \leq 250\text{mg/L}$ 、 $\text{BOD}_5 \leq 100\text{mg/L}$ 、 $\text{SS} \leq 60\text{mg/L}$ 、粪大肠菌群数 $\leq 5000\text{MPN/L}$ ）、GB8978-1996《污水综合排放标准》表 4 中的三级标准，氨氮参照执行 GB/T31962-2015《污水排入城镇下水道水质标准》表 1 中 B 级标准（ $\text{COD}_{\text{Cr}} \leq 500\text{mg/L}$ 、 $\text{BOD}_5 \leq 300\text{mg/L}$ 、 $\text{SS} \leq 400\text{mg/L}$ 、氨氮 $\leq 45\text{mg/L}$ ）后，通过市政污水管网纳入沙县城区污水处理厂处理，水质达标排放对纳污水体影响较小。

（2）废气影响分析结论

本项目的废气主要为宠物本身散发或手术过程产生的异味，以臭气浓度表征。项目为宠物提供就诊服务，宠物就诊后即离开，在店停留时间短，仅需住院观察的宠物在店停留时间较长，需住院观察的宠物量极少（住院量少于 20 只/a），宠物的粪便和尿液及时分类收集（不含传染性宠物），交由环卫部门清运，再对住院房、隔离室异味进行净化处理，故宠物散发的臭气量极小，不对宠物散发的少量臭气进行定量分析；废水处理设施为密闭的一体化污水处理设备，产生的恶臭为微量，难以定量分析，经加强通风和定期消毒处理后，对周边环境影响小。

（3）噪声影响分析结论

本项主要设备为常用医疗设备，运行过程中基本无噪声产生，宠物就诊后病情轻者可直接离开，病情严重的宠物需安排住院观察，主要噪声为宠物就诊及住院观察期间叫声以及人员活动产生的噪声。

宠物叫声及人员活动噪声具有不定时性和突发性，也具有可控性，可经合理管理预防。一般宠物在饥饿或口渴时以及人为骚扰情况下易烦躁、多动，才会发出叫声，因此工作人员应合理喂食，避免宠物因饥饿或口渴而发出叫声，有效控制宠物活动噪声，同时减少人为骚扰、驱赶；宠物在诊治停留过程中应戴上嘴套减少宠物的吠叫声

以确保不影响周边居民。经上述措施可有效控制宠物活动噪声，项目产生的噪声经过距离衰减，再经过墙体衰减后，噪声排放可满足《社会生活环境噪声排放标准》（GB22337-2008）中的 2 类标准，对周围声环境影响较小。

#### （4）固废影响分析结论

本项目营运期产生的一般工业固废经集中收集后暂存在一般工业固废暂存场所；危险废物规范收集暂存于医疗废物收集桶、危废暂存间，定期委托有资质单位清运、处置。生活垃圾经分类收集后交由环卫部门清运处置。对周边环境基本不产生影响。环境影响评价对环保竣工验收要求见表 4-1。

表 4-1 环保竣工验收要求一览表

污染源		验收内容	排污口设置	控制因子	验收标准	标准限值	监测点位
废水	生活污水	生活污水依托商铺配套三级化粪池处理后，通过市政污水管网纳入沙县城区污水处理厂处理					
	医疗废水	经废水处理设施（消毒+过滤）	废水排污口编号 DW002	pH	GB18466-2005《医疗机构水污染物排放标准》表 2 中的“预处理标准”相关标准限值	6~9 无量纲	污水处理设施出口
				CODcr		250mg/L	
				BOD <sub>5</sub>		100mg/L	
				SS		60mg/L	
NH <sub>3</sub> -N	/						
粪大肠菌群数	5000MPN/L						
废气	宠物本身散发或手术过程异味	少量异味经加强通风、定期消毒、投放除臭剂及室内空气净化器处理		臭气浓度	GB14554-93《恶臭污染物排放标准》中表 1 中相关标准限值	20 无量纲	单位周界
噪声	宠物就诊及住院观察期间叫声以及人员活动	场界		Leq(A)	GB22337-2008《社会生活环境噪声排放标准》2 类标准限值	昼间 ≤60dB(A)，夜间不营业	场界
固废	院内	一般固废存放区域			GB18599-2020《一般工业固体废物贮存和填埋污染控制标准》		
		危废暂存间、危废协议、危废转运联单填报情况、医疗废物收集桶			GB18597-2023《危险废物贮存污染控制标准》、国务院《医疗废物管理条例》（国务院令 第 380 号）、卫健委《医疗卫生机构医疗废物管理办法》（卫生部令 第 36 号）、HJ421-2008《医疗废物专用包装袋、容器和警示标志标准》要求		/
		生活垃圾收集桶			《中华人民共和国固体废物污染环境防治法》(2020 年修订)中“第四章 生活垃圾”要求		/
风险防范		仓储区进行防腐、防渗处理；配备个人防护设备、急救箱、砂袋、消防器材等应急物质；制度生产管理制度，定期巡检废水处理设施等。				/	

## 4.2 审批部门审批决定

三明市沙县瑞派诺维宠物医院有限公司：

你公司报送的《三明市沙县瑞派诺维宠物医院有限公司三明市沙县瑞派诺维宠物医院项目环境影响报告表》(以下简称“报告表”)和申请审批的函收悉。我局于 2023 年 12 月 27 日受理该报告表的审批申请,在沙县区人民政府门户网站对受理情况进行公开,并将报告表全本公示;于 2024 年 1 月 11 日在沙县区人民政府门户网站对报告表拟作出的审批意见进行公开;上述公示、公开期间,我局未收到关于本报告表的意见。经研究,对该项目环境影响报告表批复如下:

一、拟建项目选址于福建省三明市沙县区凤岗街道鸿图花园鸿运园 46 幢 (A1-A3)101 号以及夹层,拟建设三明市沙县瑞派诺维宠物医院项目,主要为宠物提供诊疗、手术,平均就诊宠物流量约 5 只/天。根据报告表评价结论,在全面落实报告表提出的各项污染防治措施的前提下,该项目建设对环境的不利影响能够得到缓解和控制。因此,在你公司取得其它相关行政许可的前提下,我局从环境保护方面同意报告表中所列建设项目的性质、规模、地点、采用的生产工艺、环境保护对策措施。

二、项目建设须符合《三明市“三线一单”生态环境分区管控方案》、国家产业政策和规划要求。

三、在项目工程设计、建设和环境管理中,你公司必须严格落实报告表提出的各项环保要求,确保其污染物达标排放、符合总量控制要求和不得对周边环境产生影响,并着重做好以下工作:

(一)加强施工期污染防治。施工期应做到科学、合理施工,并按报告表的要求采取措施,防止施工期粉尘、噪声、废水以及施工垃圾污染。

(二)加强水污染防治。项目医疗废水经拟配套建设废水处理设施处理后通过市政污水管网纳入沙县城区污水处理厂处理;生活污水经店面配套已建三级化粪池处理后通过市政污水管网纳入沙县城区污水处理厂处理。

(三)加强大气污染防治。宠物本身散发或手术产生的少量异味应加强通风,通过定期消毒投放除臭剂及室内空气净化器处理达标排放,不得对周边环境敏感目标产生影响。

(四)加强噪声污染防治。噪声经墙体隔声、消声减震、加强管理等降噪措施处理达标;夜间不营业;合理喂食,有效控制宠物活动噪声,同时减少人为骚扰、驱赶;宠物在

诊治停留过程中应佩戴嘴套减少宠物的吠叫声。

(五)加强固体废物污染防治。项目一般固废主要为医疗药品、用品拆外包装产生的废包材,一般固废收集暂存于一般固废暂存场所综合利用;医疗废物、检查设备初次清洗废水等分类收集,暂存于危废暂存间,定期委托有资质单位清运、处理。

四、项目建设应严格执行环境保护设施与主体工程同时设计、同时施工、同时投产使用的环境保护“三同时”制度,并做好与排污许可证申领的衔接。项目竣工后,按规定及时开展竣工环境保护验收。项目运营期的环境现场监督管理工作由三明市沙县生态环境保护综合执法大队具体负责。

五、在项目施工和运营过程中,应建立畅通的公众参与平台,满足公众合理的环境保护要求;按照国家相关法律、法规要求,做好环境信息公开,定期发布企业环境信息,主动接受社会监督。

六、项目在环保申请过程中瞒报、假报行为是严重违法行为,并承担由此引起的一切后果。

七、建设项目的环评文件经批准后,建设项目的性质、规模、地点、采用的生产工艺或者防治污染、防止生态破坏的措施发生重大变动的,建设单位应当重新报批建设项目的环评文件。

八、项目建设涉及其他必须审批的,应按相关规定报批后,方可开工建设。

#### 4.3 验收执行标准

根据《三明市沙县瑞派诺维宠物医院项目环境影响报告表》编制内容及2024年1月18日获得三明市生态环境局关于三明市沙县瑞派诺维宠物医院项目环境影响报告表批复意见,本次验收监测各污染源具体执行标准如下:

项目执行的排放标准对比见表4-2。

表4-2 项目执行的排放标准对比一览表

污染物类别	项目报批执行的排放标准	项目验收执行的排放标准	验收执行排放标准与环评批复要求是否一致

废水	GB8978-1996《污水综合排放标准》表4三级标准及沙县城区污水处理厂进水水质要求 GB18466-2005《医疗机构水污染物排放标准》表2中的“预处理标准”相关标准限值	GB8978-1996《污水综合排放标准》表4三级标准及沙县城区污水处理厂进水水质要求 GB18466-2005《医疗机构水污染物排放标准》表2中的“预处理标准”相关标准限值	一致
废气	GB14554-93《恶臭污染物排放标准》中表1中相关标准限值	GB14554-93《恶臭污染物排放标准》中表1中相关标准限值	一致
噪声	GB22337-2008《社会生活环境噪声排放标准》2类标准限值	GB22337-2008《社会生活环境噪声排放标准》2类标准限值	一致
固废	GB18599-2020《一般工业固体废物贮存和填埋污染控制标准》 GB18597-2023《危险废物贮存污染控制标准》、国务院《医疗废物管理条例》（国务院令 第380号）、卫生部《医疗卫生机构医疗废物管理办法》（卫生部令 第36号）、HJ421-2008《医疗废物专用包装袋、容器和警示标志标准》要求	GB18599-2020《一般工业固体废物贮存和填埋污染控制标准》 GB18597-2023《危险废物贮存污染控制标准》、国务院《医疗废物管理条例》（国务院令 第380号）、卫生部《医疗卫生机构医疗废物管理办法》（卫生部令 第36号）、HJ421-2008《医疗废物专用包装袋、容器和警示标志标准》要求	一致

表五

**验收监测质量保证及质量控制：**

本次验收按照有关质控要求严格把关，以确保数据的有效性。

1、严格按照《固定污染源监测质量保证与质量控制技术规范(试行)》有关要求进行环境监测工作，以确保数据的有效性。

2、废气测量仪器经标准校准且合格，采样前测试风速、风向，测试时无雨雪，无雷电。

3、声级计测量前后经标准声源校准合格，测试时无雨雪、雷电，风速小于 5.0m/s。

4、参加本次检测人员均持证上岗，检测仪器均经计量部门检定合格并在有效期内。

5、检测数据严格执行三级审核制度。

**5.1 监测分析方法**

本项目废水、区域大气环境、噪声验收监测分析方法见表 5-1。

**表 5-1 验收监测分析方法及最低检出限**

类别	分析项目	分析方法	分析方法标准号	检出限
废水	pH 值	水质 pH 值的测定 电极法	HJ 1147-2020	—
	悬浮物	水质 悬浮物的测定 重量法	GB 11901-1989	4mg/L
	化学需氧量	水质 化学需氧量的测定 重铬酸盐法	HJ 828-2017	4mg/L
	五日生化需氧量	水质 五日生化需氧量的测定 稀释与接种法	HJ 505-2009	0.004mg/L
	氨氮	水质 氨氮的测定 纳氏试剂分光光度法	HJ 535-2009	0.05mg/L
	粪大肠菌群	医疗机构水污染物排放标准 附录 A	GB 18466-2005	—
区域大气环境	臭气浓度	环境空气和废气 臭气的测定 三点比较式臭袋法	HJ 1262-2022	10(无量纲)
噪声	L <sub>eq</sub>	工业企业厂界环境噪声排放标准	GB 12348-2008	—

**5.2 监测仪器**

本项目的各项监测因子监测所用到的仪器名称、型号、编号等情况见表 5-2。

**表 5-2 验收监测所使用的仪器名称、型号、编号一览表**

序号	样品类别	监测项目	使用仪器	仪器型号	仪器编号	检定或校准	有效期
1	水和废水	pH	便携式 pH 计	PHB-5	60272N00 22050016	校准	2024.05.14
		悬浮物	分析天平	ME104E	8325470588	校准	2024.05.14



		化学需氧量	COD 恒温加热器	JR-9012	HG2014071604	校准	2024.05.14
		五日生化需氧量	生化培养箱	LRH-250	141020165	校准	2024.05.14
		氨氮	紫外可见分光光度计	UV-1801	13400868	校准	2024.05.14
		粪大肠菌群	隔水式恒温培养箱	GHP-9080	150304498 150304494	校准	2024.05.14
2	噪声	厂界噪声	多功能声级计	AWA5688	CX-020-4	检定	2024.01.17

### 5.3 人员资质

参加本次验收监测工作的技术人员均受过不同层次的培训和考核，均持证上岗，主要参加人员详见表 5-3。

**表 5-3 验收监测参加人员负责项目及持证信息**

序号	姓名	职称	承担项目	上岗证编号
1	苏秋香	检测技术员	粪大肠菌群、氨氮、臭气浓度	CXHJ051
2	肖潇	检测技术员	悬浮物、臭气浓度	CXHJ056
3	高群惠	检测技术员	化学需氧量、五日生化需氧量、臭气浓度	CXHJ055
4	戴甄玲	检测技术员	臭气浓度	CXHJ057
5	苏玉姿	工程师	臭气浓度	CXHJ053
6	何伟阳	工程师	臭气浓度	CXHJ052
7	王华根	工程师	臭气浓度	CXHJ054
8	谢昭洋	采样技术员	现场采样、现场监测	CXHJ043
9	林伟翔	采样技术员	现场采样、现场监测	CXHJ060

### 5.4 气体监测分析过程中的质量保证和质量控制

①所有涉及的采样仪器和分析仪器均按要求检定和校准，并定期进行期间核查和内部校准，所有采样记录和分析测试结果按规定和要求进行三级审核；

②采样所使用的仪器均在检定有效期内，《固定污染源排气中颗粒物测定与气态污染物采样方法》(GB/T 16157-1996)、《固定源废气监测技术规范》(GB/T 397-2007)、《固定污染源监测质量保证与质量控制技术规范(试行)》(HJ/T 373-2007)中质量控制和质量保证有关要求；

③为保证本次竣工验收监测结果的准确可靠，监测期间的样品收集、运输和保存均按照国家相关规定和国家标准分析方法的技术要求进行。

### 5.5 噪声监测分析过程中的质量保证和质量控制

噪声监测点位的选择符合《社会生活环境噪声排放标准》(GB22337-2008)的要求。监测使用的声级计经计量部门检定、并在有效期内；声级计在测试前后用标准声源进行校准，测量前后仪器的灵敏度相差不大于 0.5dB。噪声仪校准结果见表 5-4。

表 5-4 噪声仪校准结果

日期	仪器名称	型号	编号	测量前 dB(A)	测量后 dB(A)	结果评价	
2024.03.17	多功能声级计	AWA5688	CX-109-2	93.8	93.8	合格	
2024.03.18	多功能声级计	AWA5688	CX-109-2	93.8	93.8	合格	
声校准器							
管理编号	CX-021-1	型号	AWA6221B	声级值 dB(A)	94.0	证书有 有效期	2024.05.07

### 5.6 水质监测分析过程中质量保证和质量控制

①所有涉及的采样仪器和分析仪器均按要求检定和校准，并定期进行期间核查和内部校准，所有采样记录和分析测试结果按规定和要求进行三级审核；

②检测所使用的仪器均在检定有效期内，采样部位的选择符合 HJ 91.1-2019《污水监测技术规范》中质量控制和质量保证有关要求；

③为保证本次竣工验收监测结果的准确可靠，监测期间的样品收集、运输和保存均按国家相关规定和国家标准分析方法的技术要求进行。

表 5-5 质控信息一览表

检测项目	质量控制手段	质控样编号	标准值/加标量	测定值/回收率	结果验证
化学需氧量	质控样	B22100018	83.5±3.7	85.2mg/L	符合
五日生化需氧量	质控样	B23070342	40.7±1.8mg/L	42.0mg/L	符合
氨氮	质控样	B23030323	0.196±0.011mg/L	0.201mg/L	符合
粪大肠菌群	分析空白	/	/	0MPM/100mL	符合

表六

验收监测内容:

6.1 本次验收监测内容及方案

根据三明市沙县瑞派诺维宠物医院有限公司《三明市沙县瑞派诺维宠物医院项目环境影响报告表》内容及环评批复，并结合公司的实际生产情况，制定以下验收监测内容。监测报告详见附件五，监测点位见图 6-1。



图 6-1 监测点位图

6.2 废水监测

项目生活污水依托厂区三级化粪池处理达《污水综合排放标准》（GB8978-1996）表 4 三级标准及沙县城区污水处理厂进水水质中最严格要求，具体指标  $COD_{Cr} \leq 500mg/L$ 、 $BOD_5 \leq 300mg/L$ 、 $NH_3-N \leq 45mg/L$ 、 $SS \leq 400mg/L$  后经区域市政污水管网排入沙县城区污水处理厂进行深度处理。项目医疗废水经配套废水处理设施（消毒+过滤）处理后，通过区域市政污水管网排入沙县城区污水

处理厂进行深度处理。项目废水监测方案采样标准参考方法及监测分析方法见表 6-1，监测点位见图 6-1。

表 6-1 本次验收项目废水监测方案及检测依据一览表

类别	监测方案			检测依据
	监测点位	监测因子	监测频次	
医疗废水	污水处理设施出口（1 个监测点）	pH、COD <sub>Cr</sub> 、BOD <sub>5</sub> 、SS、NH <sub>3</sub> -N、粪大肠菌群数	每点位 3 次/天，监测 2 天	GB18466-2005《医疗机构水污染物排放标准》表 2 中的“预处理标准”相关标准限值

### 6.3 废气监测

本次验收项目废气监测方案采样标准参考方法及监测分析方法见表 6-2，监测点位见图 6-2。

表 6-2 本次验收项目废气监测方案及检测依据一览表

类别	监测方案			检测依据
	监测点位	监测因子	监测频次	
宠物本身散发或手术过程异味	单位周界（2 个监测点）	臭气浓度	每点位 3 次/天，监测 2 天	GB14554-93《恶臭污染物排放标准》中表 1 中相关标准限值

### 6.4 厂界噪声监测

本次验收项目厂界环境噪声监测方案采样标准参考方法及监测分析方法见表 6-3，监测点位见图 6-1。

表 6-2 本次验收项目厂界环境噪声监测方案及检测依据一览表

类别	监测方案			检测依据
	监测点位	监测因子	监测频次	
场界环境噪声	场界（3 个监测点）	L <sub>eq</sub> (A)	昼间每点位 1 次/天，监测 2 天	GB22337-2008《社会生活环境噪声排放标准》2 类标准限值

表七

## 7.1 监测工况

## 验收监测期间生产工况记录：

项目实际平均就诊宠物流量约 5 只/天，年工作时间 300 天，每天工作 12 小时。验收监测期间工况负荷见表 7-1，工况证明见附件八。

表 7-1 验收监测期间工况负荷一览表

项目名称	设计运营能力	监测时段产运营能力		工况负荷
宠物就诊	平均就诊宠物流量约 5 只/天	2024 年 3 月 17 日	宠物就诊 5 只/天	100%
		2024 年 3 月 18 日	宠物就诊 5 只/天	100%

由表 7-1 可以看出，验收监测期间公司生产运行负荷达到设计能力的 75% 以上，符合竣工验收监测的要求。

## 7.2 验收废水监测结果：

本次验收项目废水监测结果见表 7-2。

表 7-2 本次验收项目废水监测结果一览表

采样日期	采样点	检测项目	单位	检测结果				标准限值
				1	2	3	平均值或最大值	
2024.03.17	污水处理设施出口★1	pH	无量纲	7.1	7.3	7.2	7.3	6~9
		氨氮	mg/L	0.38	0.31	0.256	0.315	60
		悬浮物	mg/L	20	25	18	21	250
		化学需氧量	mg/L	60	72	64	65	100
		五日生化需氧量	mg/L	18.8	19.8	17.4	18.7	-
		粪大肠菌群 (MPN/L)	MPN/L	未检出	未检出	未检出	未检出	5000
2024.03.18	污水处理设施出口★1	pH	无量纲	7.2	7.1	7.4	7.4	6~9
		氨氮	mg/L	0.327	0.273	0.307	0.302	60
		悬浮物	mg/L	21	17	16	18	250
		化学需氧量	mg/L	54	50	61	55	100
		五日生化需氧量	mg/L	16.8	15.1	17.9	16.6	-
		粪大肠菌群 (MPN/L)	MPN/L	未检出	未检出	未检出	未检出	5000

根据表 7-2 监测结果可知，项目医疗废水各污染物最高浓度值分别为：pH：7.4、BOD<sub>5</sub>：19.8mg/L、COD<sub>Cr</sub>：72mg/L、NH<sub>3</sub>-N：0.38mg/L、SS：25mg/L、粪大肠杆菌：

未检出。符合 GB8978-1996《污水综合排放标准》表 4 三级标准（氨氮执行 GB/T31962-2015《污水排入城镇下水道水质标准》中的 B 级标准）。

### 7.3 验收废气监测结果：

本次验收项目废气监测结果见表 7-3。

表 7-3 本次验收项目废气监测结果一览表

采样日期	采样点	检测项目	单位	检测结果				排放限值
				1	2	3	最大值	
2024.3.17	场界东侧○1	臭气浓度	无量纲	<10	<10	<10	—	20
	场界西侧○2	臭气浓度	无量纲	<10	<10	<10	—	
2024.3.18	场界东侧○1	臭气浓度	无量纲	<10	<10	<10	—	20
	场界西侧○2	臭气浓度	无量纲	<10	<10	<10	—	

排放标准：《恶臭污染物排放标准》GB14554-93表 1标准

根据表 7-3 监测结果可知，项目臭气排放可达《恶臭污染物排放标准》GB14554-93 表 1 标准。

### 7.4 验收噪声监测结果：

本次验收项目场界噪声监测结果见表 7-4。

表 7-4 本次验收项目场界噪声监测结果一览表

采样日期	采样点	主要声源	检测结果Leq			
			检测时间	测量值	实际值	排放限值
2024.3.17	场界东侧▲1	社会生活噪声	13:49-13:52	57.9	57.9	60
	场界北侧▲2	社会生活噪声	13:53-13:56	54.1	54.1	60
	场界西侧▲3	社会生活噪声	13:58-14:01	51.3	51.3	60
2024.3.18	场界东侧▲1	社会生活噪声	10:22-10:25	58.0	58.0	60
	场界北侧▲2	社会生活噪声	10:27-10:30	55.6	55.6	60
	场界西侧▲3	社会生活噪声	10:31-10:34	49.2	49.2	60

根据表 7-4 监测结果可知，项目采取的噪声治理措施降噪效果较好，场界噪声排放可达《社会生活环境噪声排放标准》GB 22337-2008 中 2 类标准。

表八

**验收监测结论:**

三明市沙县瑞派诺维宠物医院有限公司三明市沙县瑞派诺维宠物医院项目在验收监测期间,其生产工况达到75%以上,符合竣工验收监测的规范要求。

**8.1 环保设施调试运行效果**

**8.1.1 环保设施处理效率监测结果**

(1) 废水处理设施

项目医疗废水经已建废水处理设施处理后排入三级化粪池,通过市政污水管网纳入沙县城区污水处理厂处理。根据表7-2可知,项目医疗废水各污染物最高浓度值分别为:pH:7.4、BOD<sub>5</sub>:19.8mg/L、COD<sub>Cr</sub>:72mg/L、NH<sub>3</sub>-N:0.38mg/L、SS:25mg/L、粪大肠杆菌:未检出,符合验收要求。

(2) 废气处理设施

本项目外排废气主要为宠物本身散发或手术过程产生的异味、废水处理设施恶臭,以臭气浓度表征。

根据监测数据可知,项目宠物本身散发或手术过程产生的异味、废水处理设施恶臭经手术室及住院部无组织排放,根据表7-3可知,项目臭气排放可达《恶臭污染物排放标准》GB14554-93表1标准。符合验收要求。

(3) 噪声

宠物叫声及人员活动噪声具有不定时性和突发性,也具有可控性,可经合理管理预防。

根据表7-4场界环境噪声监测结果可知,项目场界噪声昼间最大监测值为57.9dB(A)、58dB(A),可符合GB22337-2008《社会生活环境噪声排放标准》2类标准限值。

(4) 固体废物

项目固体废物主要包括一般固体废物、危险废物和生活垃圾。一般固废主要为医疗药品、用品拆外包装产生的废包材,一般固废收集暂存于一般固废暂存场所,交由具有主体资格和相应技术能力的单位回收综合利用;危险废物主要为诊疗过程产生的医疗废物、医疗废水处理污泥等,生产过程中产生的医疗废物规范收集暂存于医疗废物收集桶、危废暂存间,定期委托有资质单位清运、处置;生活垃圾主要为职工生活垃圾和宠物排泄物,经分类收集后由环卫部门统一清运。

### 8.1.2 污染物排放监测结果

根据表 7-2 废水监测结果可知，项目废水排放各项指标最高浓度监测值为：pH：7.4、BOD<sub>5</sub>：19.8mg/L、COD<sub>Cr</sub>：72mg/L、NH<sub>3</sub>-N：0.38mg/L、SS：25mg/L、粪大肠杆菌：未检出。可符合 GB18466-2005《医疗机构水污染物排放标准》表 2 中的“预处理标准”相关标准限值，三级化粪池出水执行 GB8978-1996《污水综合排放标准》表 4 中的三级标准。

根据表 7-3、废气无组织监测结果可知，项目臭气周界无组织最高浓度监测值为 12，可符合 GB14554-93《恶臭污染物排放标准》中表 1 中相关标准限值。

项目场界噪声监测结果及达标情况见表 7-4，项目场界昼间最大噪声值为 57.9dB(A)、58dB(A)，场界噪声均可符合 GB22337-2008《社会生活环境噪声排放标准》2 类标准限值。

### 8.2 工程建设对环境的影响

三明市沙县瑞派诺维宠物医院有限公司三明市沙县瑞派诺维宠物医院项目选址于福建省三明市沙县区凤岗街道鸿图花园鸿运园 46 幢（A1-A3）101 号店面以及夹层 1。项目选址符合工业区规划布局要求；项目符合国家产业政策，工艺技术可行项目，采取的环保措施可行，项目运营期未出现环保投诉和环保行政处罚问题。监测结果表明，本项目产生的废水能做到达标排放，废气能做到达标排放，场界噪声能做到达标排放，固体废物得到妥善处理处置。因此，工程建设对周边环境的影响较小。

#### 综上所述：

按《建设项目竣工环境保护验收暂行办法》中所规定的验收不合格情形的九条要求，对本项目逐一对照核查，核查结论为：三明市沙县瑞派诺维宠物医院有限公司三明市沙县瑞派诺维宠物医院项目符合竣工环保验收条件，项目环境保护设施验收合格。





建设项目竣工环境保护“三同时”验收登记表

填表单位（盖章）：三明市沙县瑞派诺维宠物医院有限公司

填表人（签字）：[Handwritten Signature]

项目经办人（签字）：[Handwritten Signature]

建设项目	项目名称	三明市沙县瑞派诺维宠物医院项目			项目代码	2023-350427-82-88-002112			建设地点	福建省三明市沙县区凤岗街道鸿图花园鸿运园46幢(A1-A3)101号店面以及夹层1			
	行业类别（分类管理名录）	O8222 宠物医院服务			建设性质	<input checked="" type="checkbox"/> 新建 <input type="checkbox"/> 改扩建 <input type="checkbox"/> 技术改造			项目厂区中心经度/纬度	E117.779220 N 26.402345			
	设计生产能力	平均就诊宠物流量约5只/天			实际生产能力	平均就诊宠物流量约5只/天			环评单位	泉州市正诺环保科技有限公司			
	环评文件审批机关	三明市生态环境局			审批文号	明环评沙函[2024]1号			环评文件类型	报告表			
	开工日期	2024年1月			竣工日期	2024年2月			排污许可证申领时间	/			
	环保设施设计单位	/			环保设施施工单位	/			本工程排污许可证编号	/			
	验收单位	三明市沙县瑞派诺维宠物医院有限公司			环保设施监测单位	福建省创新环境检测有限公司			验收监测工况	100%			
	投资总概算（万元）	50			环保投资总概算（万元）	5			所占比例（%）	10%			
	实际总投资（万元）	50			实际环保投资（万元）	5			所占比例（%）	10%			
	废水治理（万元）	1.5	废气治理（万元）	0.2	噪声治理（万元）	0.5	固体废物治理（万元）	1.3	绿化及生态（万元）	/	其他（万元）	1.5	
新增废水处理设施能力	/			新增废气处理设施能力	/			年平均工作时	3600h				
运营单位	三明市沙县瑞派诺维宠物医院有限公司			运营单位社会统一信用代码（或组织机构代码）	91350427MACQ5R7K1A			验收时间	2024.4.3				
污染物排放达标与总量控制（工业建设项目详填）	污染物	原有排放量(1)	本期工程实际排放浓度(2)	本期工程允许排放浓度(3)	本期工程产生量(4)	本期工程自身削减量(5)	本期工程实际排放量(6)	本期工程核定排放总量(7)	本期工程“以新带老”削减量(8)	全厂实际排放总量(9)	全厂核定排放总量(10)	区域平衡替代削减量(11)	排放增减量(12)
	废水				0.008154	0	0.008154	0.008154	0	0.008154	0.008154	0	+0.008154
	化学需氧量				0.0133	0	0.0133	0.0133	0	0.0133	0.0133	0	+0.0133
	氨氮				0.05	0	0.05	0.05	0	0.05	0.05	0	+0.05
	石油类												
	工业粉尘												
	工业固体废物				0.3	0.3	0	0	0	0	0		
与项目有关其他特征污染物	非甲烷总烃												

注：1、排放增减量：（+）表示增加，（-）表示减少。2、(12)=(6)-(8)-(11)，(9)=(4)-(5)-(8)-(11)+(1)。3、计量单位：废水排放量——万吨/年；废气排放量——万标立方米/年；工业固体废物排放量——万吨/年；水污染物排放浓度——毫克/升

附录：

## 其他需要说明的事项

根据《建设项目竣工环境保护验收暂行办法》，“其他需要说明的事项”中应如实记载的内容包括环境保护设施设计、施工和验收过程简况，环境影响报告表及其审批部门审批决定中提出的，除环境保护设施外的其他环境保护措施的落实情况，以及整改工作情况等，现将建设单位需要说明的具体内容和要求列举如下：

### 1 环境保护设施设计、施工和验收过程简况

#### 1.1 设计简况

建设项目已于 2024 年 2 月将废水、废气、噪声、固体废物处理工程纳入了初步设计，符合环境保护设计规范的要求，编制了环境保护篇章。现场核实，企业落实了防治污染和生态破坏的措施以及环境保护设施投资概算。

#### 1.2 施工简况

建设项目已将环境保护设施纳入施工合同，环境保护设施的建设进度和资金均得到了保证，项目建设过程中组织实施了环境影响报告表及其审批部门审批决定中提出的环境保护对策。

#### 1.3 验收过程简况

三明市沙县瑞派诺维宠物医院有限公司《三明市沙县瑞派诺维宠物医院项目》于 2024 年 2 月竣工，于 2024 年 3 月启动验收工作，并于 2024 年 3 月委托福建省创新环境检测有限公司对三明市沙县瑞派诺维宠物医院有限公司《三明市沙县瑞派诺维宠物医院项目》进行环保竣工验收监测。

福建省创新环境检测有限公司于 2024 年 3 月 17 日至 2024 年 3 月 18 日对项目现场进行采样检测；本单位于 2024 年 4 月 1 日完成了验收监测报告的编制，2024 年 4 月 3 日组织本单位相关经办负责人等成员成立了验收工作组，召开验收评审会，对项目进行验收，验收工作组通过现场检查、查阅资料等方式提出了验收意见，建设项目竣工验收合格，可正式投入使用。

#### 1.4 公众反馈意见及处理情况

三明市沙县瑞派诺维宠物医院有限公司《三明市沙县瑞派诺维宠物医院项目》在设计、施工和验收期间公示阶段均未收到通过公众反馈意见。

### 2 其他环境保护措施的落实情况

我司针对项目建立了项目环境保护管理职责，明确环保设施相关管理责任人员，

并严格执行公司环境保护管理制度的规定。由经理负责项目的环境保护管理工作，主要负责项目日常环保管理及各项管理制度的制定，执行、检查、考核与完善。环境管理机构由副经理负责，对该项目环境管理和环境监控负责，并受项目主管单位及生态环境局监督和指导。